

Secretaria Municipal de Saúde / Prefeitura Municipal de São Cristóvão

Doença pelo Coronavírus 2019

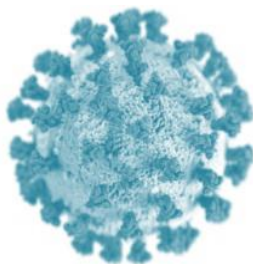
22 de julho de 2020



CENTRO MUNICIPAL DE OPERAÇÕES DE EMERGÊNCIAS EM SAÚDE PÚBLICA
Fernanda Rodrigues Santana de Góes Secretária Municipal de Saúde
Mayra de Oliveira Mendonça Diretora de Vigilância e Atenção à Saúde
Beatriz Costa da Silva Coordenadora de Vigilância Epidemiológica
José Marcos de Jesus Santos Consultor Epidemiológico

SUMÁRIO

1 RESUMO EPIDEMIOLÓGICO – 22/07/2020	02
2 EVOLUÇÃO EPIDEMIOLÓGICA DE SERGIPE (GRÁFICOS)	03-04
3 EVOLUÇÃO EPIDEMIOLÓGICA DE SÃO CRISTÓVÃO (GRÁFICOS)	05-06
4 DISTRIBUIÇÃO DOS CASOS SEGUNDO BAIRROS DE SÃO CRISTÓVÃO	07
5 ÍNDICES DE ISOLAMENTO SOCIAL DE SÃO CRISTÓVÃO	08
6 TAXAS DE INCIDENCIA SEMANAL: SÃO CRISTÓVÃO x SERGIPE	08
7 MÉDIA SEMANAL DAS TAXAS DE LETALIDADE: SÃO CRISTÓVÃO x SERGIPE	09
8 MÉDIA E DESVIO-PADRÃO DOS INDICADORES EPIDEMIOLÓGICOS	09
9 RANKING DOS PRINCIPAIS INDICADORES DOS 75 MUNICÍPIOS DE SERGIPE	10-13
10 PERFIL SOCIODEMOGRÁFICO DOS CASOS CONFIRMADOS (SÃO CRISTÓVÃO)	14-16
11 PERFIL CLÍNICO-EPIDEMIOLÓGICO DOS ÓBITOS (SÃO CRISTÓVÃO)	16-19
12 HISTÓRICO DAS AÇÕES DE COMBATE AO CORONAVÍRUS (SÃO CRISTÓVÃO)	19-25



RESUMO EPIDEMIOLÓGICO – 22/07/2020



188 países possuem registros oficiais de casos confirmados

MUNDO

Casos confirmados (acumulado):
15.256.741

Casos recuperados (acumulado):
8.699.293 (57,1%)

Óbitos (acumulado):
624.155

Letalidade:
4,09%



2ª posição no ranking mundial de casos confirmados e de óbitos

BRASIL

Casos confirmados (acumulado):
2.227.514

Casos recuperados (acumulado):
1.532.138 (68,8%)

Óbitos (acumulado):
82.771

Letalidade: 3,72%

Incidência (x10.000) até 22/07: 105,9
Mortalidade (x10.000) até 22/07: 3,94



SERGIPE

Casos confirmados (acumulado):
48.140

Casos recuperados (acumulado):
25.679 (53,4%)

Casos em internamento:
696

Óbitos (acumulado):
1.211

Letalidade: 2,52%

Incidência (x10.000) até 22/07: 209,5
Mortalidade (x10.000) até 22/07: 5,27

Análise dos últimos 15 dias/duas semanas completas:

- Curva de **casos confirmados em monitoramento (ATIVOS)** com evidente padrão de crescimento (página 3);
- **Taxa de incidência semanal** com evidente padrão de crescimento (página 8);
- **Taxa de letalidade semanal** com discreta manutenção do padrão de crescimento (página 9);
- Média/Desvio-Padrão das **Taxas de Ocupação de Leitos de UTI (Públicos): 80,9±4,11** (página 9);
- Média/Desvio-Padrão das **Taxas de Ocupação de Leitos de UTI (Privados): 108,1±14,8** (página 9);
- Média/Desvio-Padrão das **Taxas de Ocupação de Leitos de Enfermaria (Públicos): 68,6±4,29** (página 9);
- Média/Desvio-Padrão das **Taxas de Ocupação de Leitos de Enfermaria (Privados): 100,1±17,8** (página 9).



SÃO CRISTÓVÃO

Casos confirmados (acumulado):
1.466

Casos suspeitos em monitoramento:
435

Casos recuperados (acumulado):
1.138 (77,6%)

Casos em internamento:
08

Óbitos (acumulado):
67

Letalidade: 4,57%

Incidência (x10.000) até 22/07: 162,8
Mortalidade (x10.000) até 22/07: 7,44

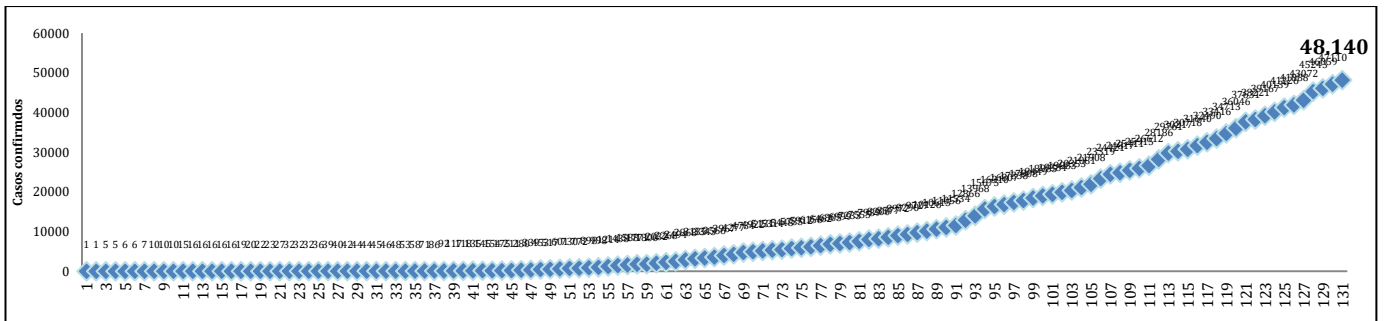
Análise dos últimos 15 dias/duas semanas completas:

- **Taxa de incidência semanal** com evidente padrão de redução, principalmente entre 13 e 19/07 (página 8);
- Média semanal da **taxa de letalidade** com aparente/discreta redução nas últimas duas semanas (página 9);
- Média dos **Índices de Isolamento Social:** 40,5±3,94 (página 9);
- Média Semanal das **Taxas de Letalidade:** 4,50±0,05 (página 9);
- Segundo dados da Secretaria de Estado da Saúde, disponibilizados no site <https://todoscontraocorona.net.br/>, **dentre os 75 municípios de Sergipe**, São Cristóvão ocupa, em números absolutos, a 5ª posição em casos confirmados e 3ª em óbitos. Entretanto, quando observamos a **Taxa de Incidência global/acumulada**, que por sua vez estima o número de casos novos da COVID-19 levando-se em consideração o número de habitantes de cada município, estamos na **23ª posição (162,8/10.000 habitantes)**. Em relação à **Taxa de Mortalidade**, ocupamos a **6ª posição (7,44/10.000 habitantes)** (páginas 10-13).

EVOLUÇÃO EPIDEMIOLÓGICA DE SERGIPE

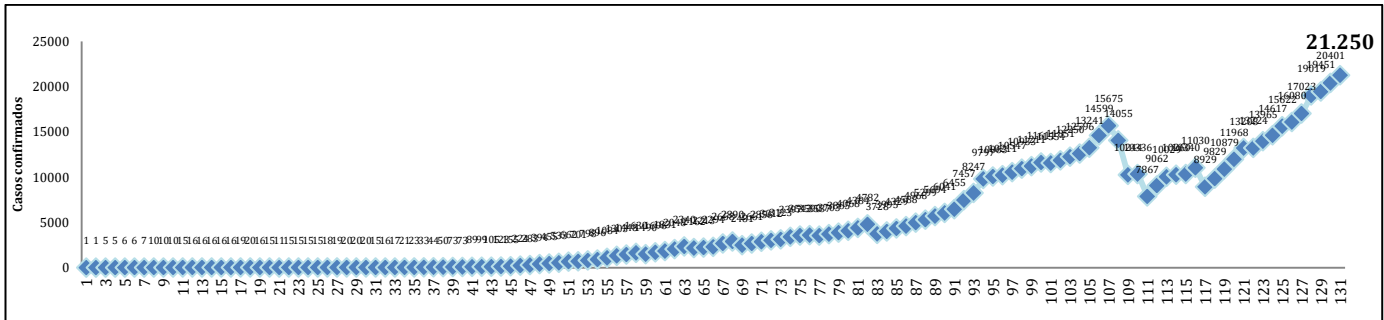
Nos gráficos a seguir, utilizou-se a **contagem de dias desde o primeiro caso confirmado (14/03/2020) até a data atual (22/07/2020) (131 dias)**:

➤ **Casos CONFIRMADOS (acumulado):**



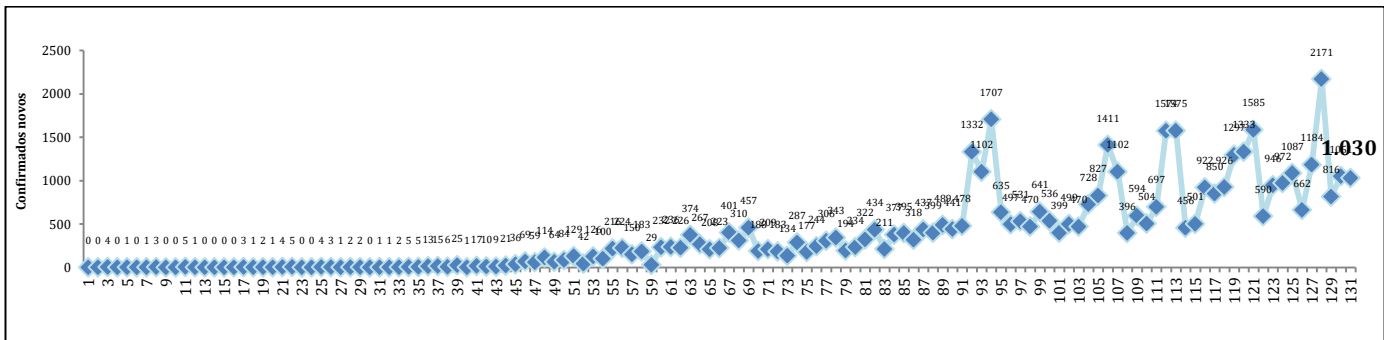
Fonte: Secretaria de Estado da Saúde, Sergipe, Brasil.

➤ **Casos CONFIRMADOS em MONITORAMENTO (ATIVOS), segundo DIA:**



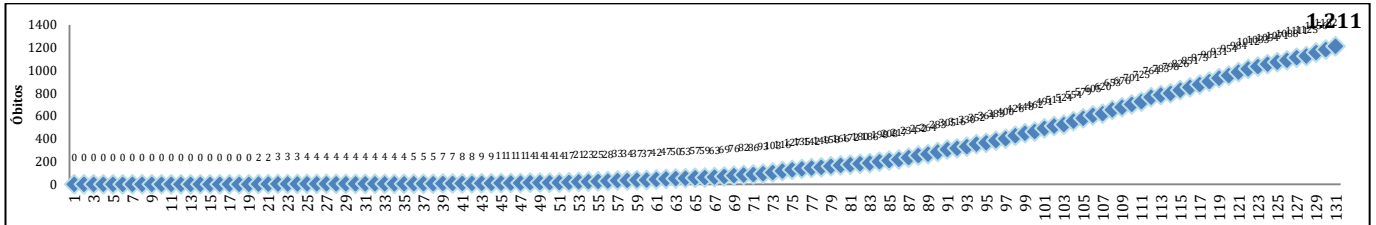
Fonte: Secretaria de Estado da Saúde, Sergipe, Brasil.

➤ **Casos CONFIRMADOS NOVOS, segundo DIA:**



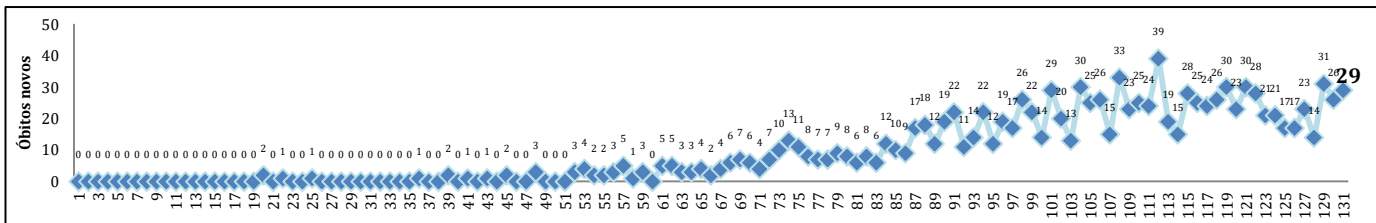
Fonte: Secretaria de Estado da Saúde, Sergipe, Brasil.

➤ **ÓBITOS entre casos confirmados (acumulado):**



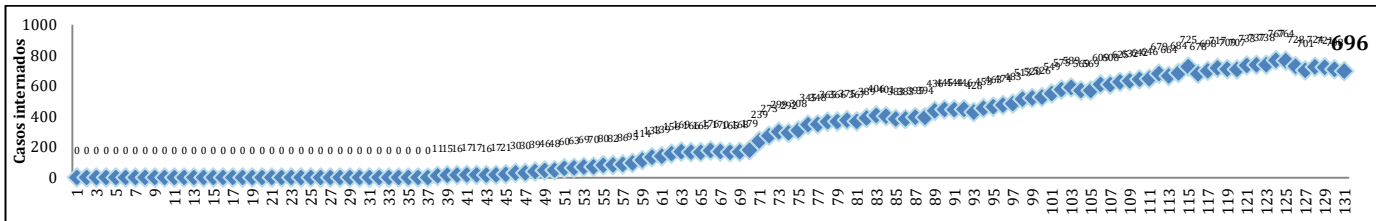
Fonte: Secretaria de Estado da Saúde, Sergipe, Brasil.

➤ **ÓBITOS NOVOS, segundo DIA:**



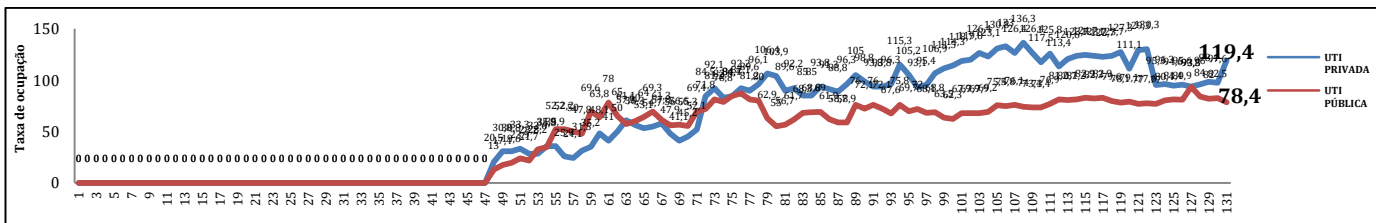
Fonte: Secretaria de Estado da Saúde, Sergipe, Brasil.

➤ **Casos confirmados em INTERNAMENTO, segundo DIA:**



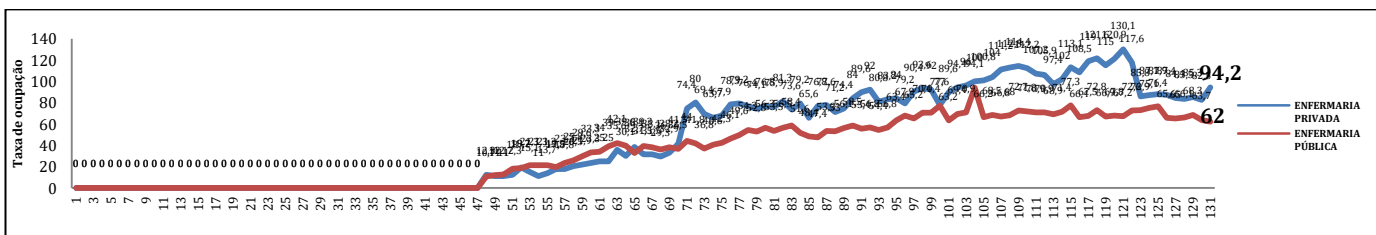
Fonte: Secretaria de Estado da Saúde, Sergipe, Brasil.

➤ **Taxas de ocupação de leitos – UTI, segundo DIA:**



Fonte: Secretaria de Estado da Saúde, Sergipe, Brasil.

➤ **Taxas de ocupação de leitos – ENFERMARIA, segundo DIA:**

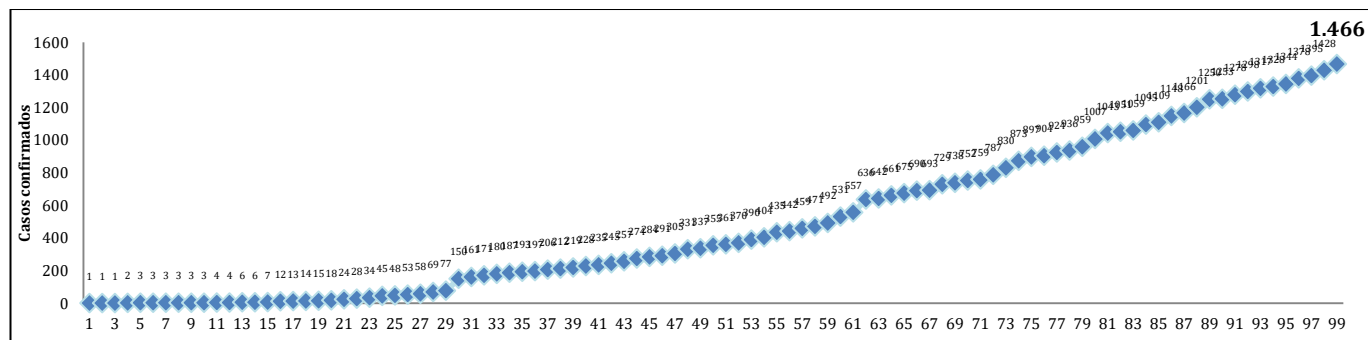


Fonte: Secretaria de Estado da Saúde, Sergipe, Brasil.

EVOLUÇÃO EPIDEMIOLÓGICA DE SÃO CRISTÓVÃO

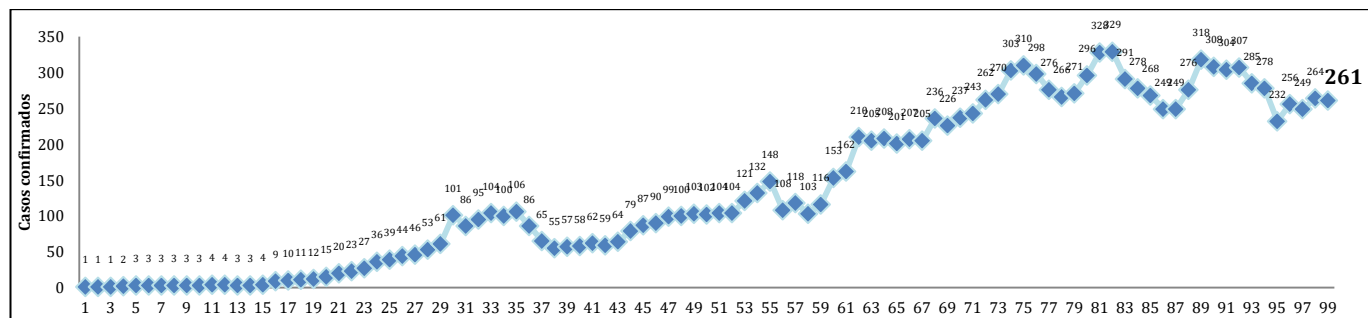
Nos gráficos a seguir, utilizou-se a **contagem de dias desde o primeiro caso confirmado (15/04/2020) até a data atual (22/07/2020) (99 dias)**:

➤ Casos CONFIRMADOS (acumulado):



Fonte: Secretaria Municipal de Saúde, São Cristóvão, Sergipe, Brasil.

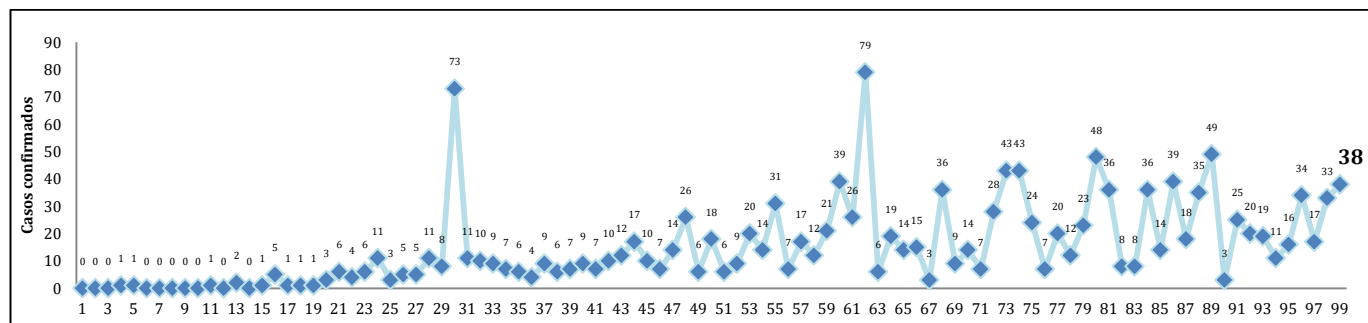
➤ Casos CONFIRMADOS em MONITORAMENTO (ATIVOS), segundo DIA:



Fonte: Secretaria Municipal de Saúde, São Cristóvão, Sergipe, Brasil.

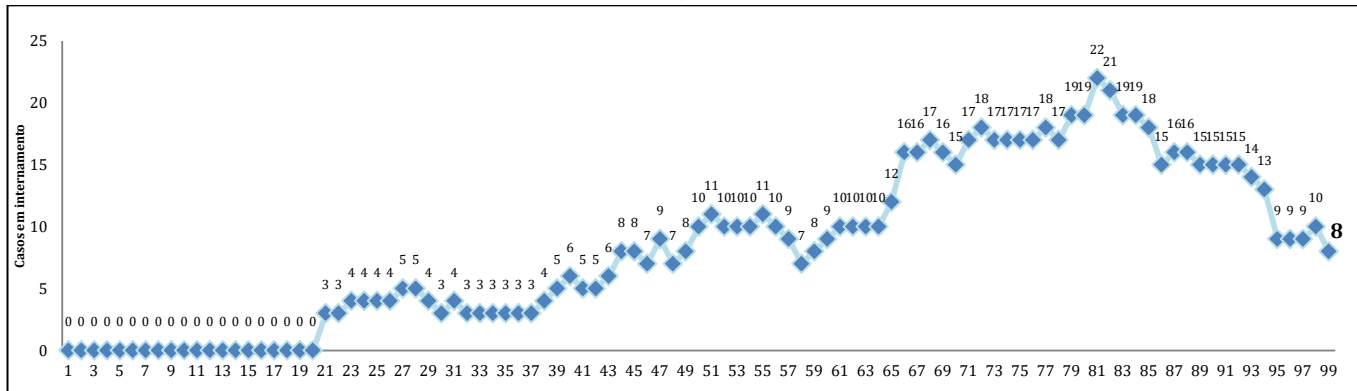
Nota: Inclui casos em isolamento domiciliar e internados (casos ativos). Exclui casos recuperados/curados.

➤ Casos CONFIRMADOS NOVOS, segundo DIA:



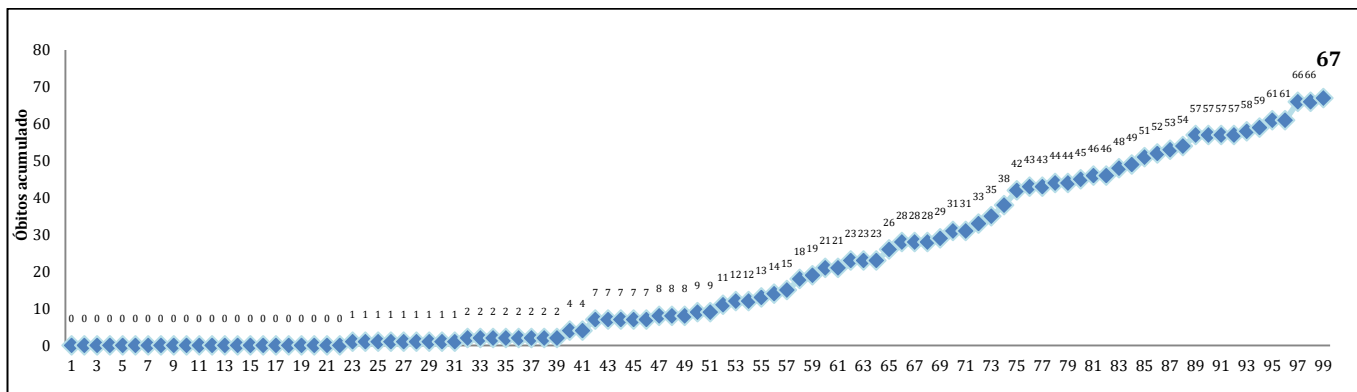
Fonte: Secretaria Municipal de Saúde, São Cristóvão, Sergipe, Brasil.

➤ **Casos confirmados em INTERNAMENTO, segundo DIA:**



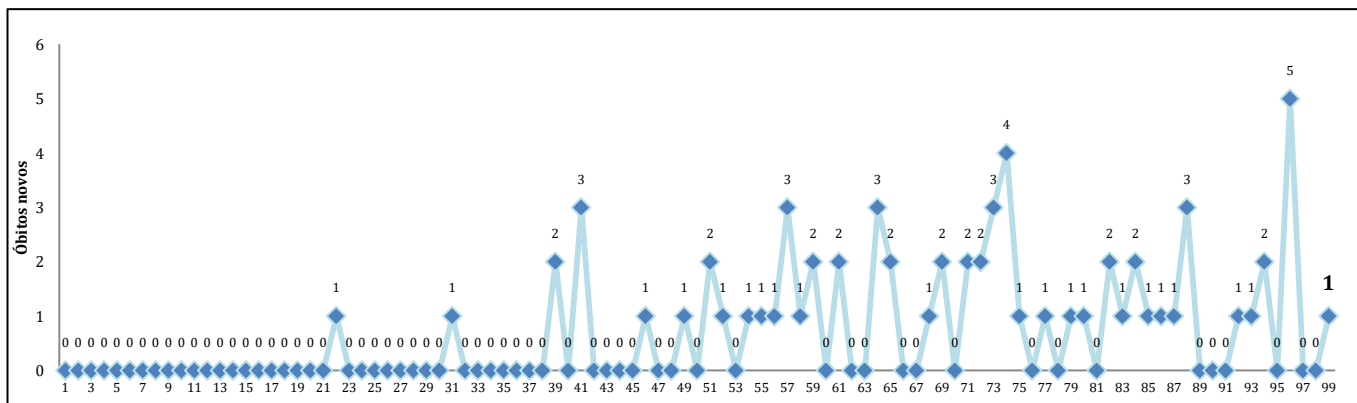
Fonte: Secretaria Municipal de Saúde, São Cristóvão, Sergipe, Brasil.

➤ **ÓBITOS entre casos confirmados (acumulado):**



Fonte: Secretaria Municipal de Saúde, São Cristóvão, Sergipe, Brasil.

➤ **ÓBITOS NOVOS, segundo DIA:**



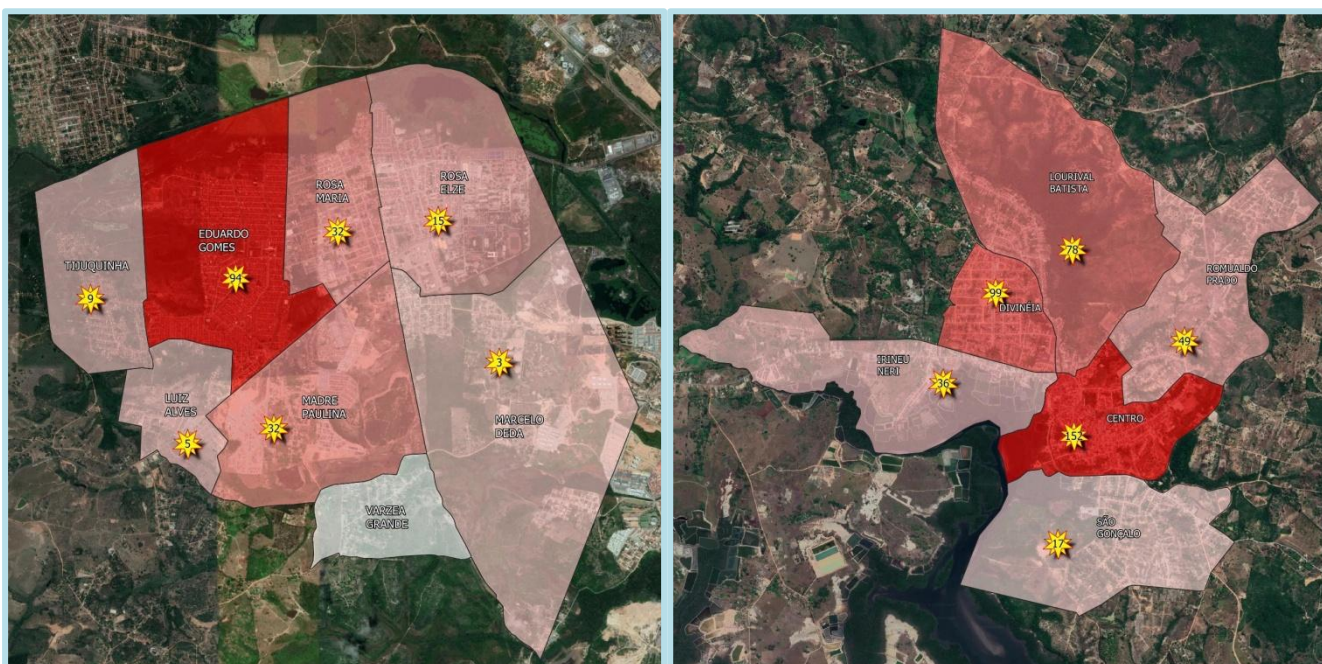
Fonte: Secretaria Municipal de Saúde, São Cristóvão, Sergipe, Brasil.

Distribuição dos casos CONFIRMADOS, segundo BAIROS DE MORADIA (acumulado):

Os casos confirmados do município concentram-se, principalmente, nos bairros Eduardo Gomes, Rosa Maria, Madre Paulina, Centro e Rosa Elze. Os demais bairros/povoados de São Cristóvão, descritos na figura abaixo, possuem registro de, pelo menos, um caso confirmado.

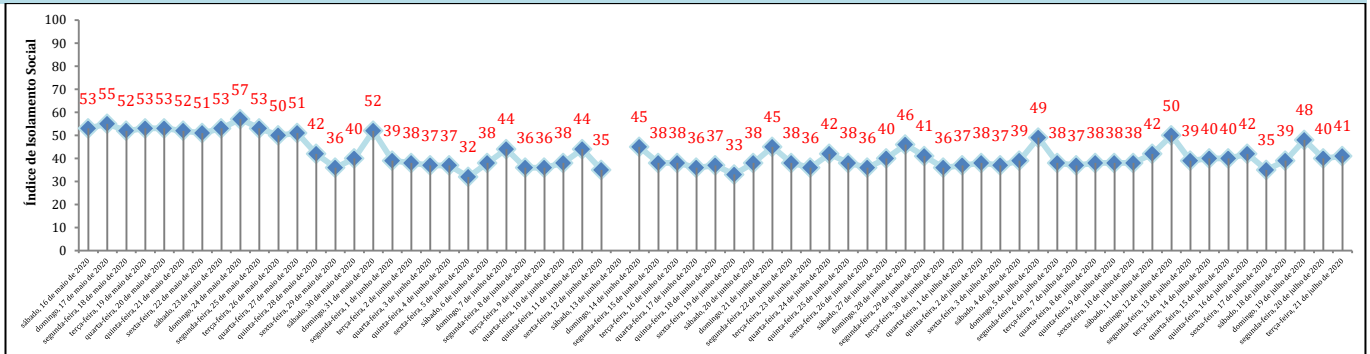
EDUARDO GOMES	348	POVOADO RITA CACETE	14	POVOADO ALDEIA	3
ROSA MARIA	175	POV. COLÔNIA MIRANDA	13	POVOADO BONFIM	2
MADRE PAULINA	153	POVOADO CARDOSO	9	POVOADO ANINGAS	2
CENTRO	152	POVOADO PEDREIRAS	6	POVOADO CAÍPE VELHO	2
ROSA ELZE	115	POVOADO PQ. STA. RITA	6	COUNTRY CLUB	1
DIVINÉIA	99	POVOADO TIMBÓ	5	POV. CANTINHO DO CÉU	1
LOURIVAL BAPTISTA	78	ALTO DE ITABAIANA	5	POVOADO CAJUEIRO	1
ROMUALDO PRADO (ARREPIADA)	49	POVOADO CABRITA	5	COPEMCAN	1
LUIZ ALVES	44	POVOADO COQUEIRO	4	POVOADO NOVA CONQUISTA	1
NÃO IDENTIFICADO	41	POVOADO ARAME I	4	ROD 464	1
IRINEU NERY	36	POVOADO ARAME II	3	POV. RECREIO DOS PASSARINHOS	1
TIJUQUINHA	35	POVOADO CANDEAL	3	HARAS RESIDENCE	1
MARCELO DÉDA	23	POVOADO UмбаUBÁ	3	POVOADO FEIJÃO	1
SÃO GONÇALO	17	POVOADO TINHARÉ	3	TOTAL	1466

Fonte: Secretaria Municipal de Saúde, São Cristóvão, Sergipe, Brasil.



Fonte: Secretaria Municipal de Saúde, São Cristóvão, Sergipe, Brasil.

ÍNDICES DE ISOLAMENTO SOCIAL, SEGUNDO DIA, EM SÃO CRISTÓVÃO



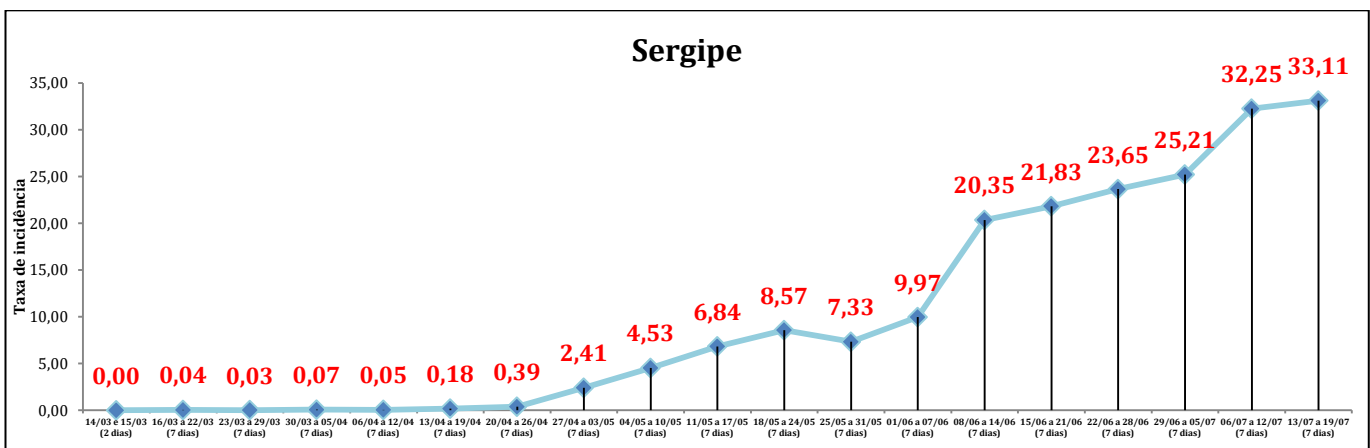
Fonte: Observatório de Sergipe via Plataforma Big Data Telco COVID-19. Secretaria de Estado da Saúde, Sergipe.

TAXAS DE INCIDÊNCIA SEMANAL: SÃO CRISTÓVÃO x SERGIPE



Fonte: Secretaria Municipal de Saúde, São Cristóvão.

Fórmula: Casos novos da semana/População de São Cristóvão*10.000



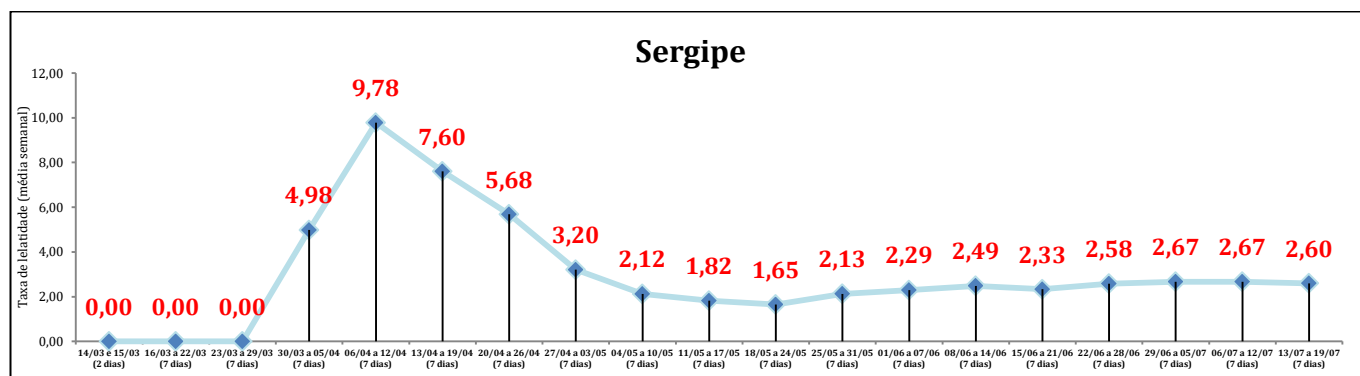
Fonte: Secretaria Estadual de Saúde, Sergipe.

Fórmula: Casos novos da semana/População de Sergipe*10.000

MÉDIA SEMANAL DAS TAXAS DE LETALIDADE: SÃO CRISTÓVÃO x SERGIPE



Fonte: Secretaria Municipal de Saúde, São Cristóvão.



Fonte: Secretaria Estadual de Saúde, Sergipe.

MÉDIA E DESVIO-PADRÃO DOS INDICADORES EPIDEMIOLÓGICOS

Calculou-se a média e desvio-padrão dos últimos 15 dias* ou duas últimas semanas completas:

INDICADOR EPIDEMIOLÓGICO	MÉDIA e DESVIO-PADRÃO
Índices de Isolamento Social de São Cristóvão*	40,5±3,94
Taxas de Incidência Semanal: São Cristóvão	18,2(x10.000)±5,57
Taxas de Incidência Semanal: Sergipe	32,7(x10.000)±0,61
Média Semanal das Taxas de Letalidade: São Cristóvão	4,50±0,05
Média Semanal das Taxas de Letalidade: Sergipe	2,63±0,05
Taxas de Ocupação de Leitos de UTI (Públicos): Sergipe*	80,9±4,11
Taxas de Ocupação de Leitos de UTI (Privados): Sergipe*	108,8±14,8
Taxas de Ocupação de Leitos de Enfermaria (Públicos): Sergipe*	68,6±4,29
Taxas de Ocupação de Leitos de Enfermaria (Privados): Sergipe*	100,1±17,8

Fonte: Secretaria Municipal de Saúde, São Cristóvão.

RANKING DOS PRINCIPAIS INDICADORES DOS 75 MUNICÍPIOS DE SERGIPE

Posição	Casos confirmados (acumulado)		Óbitos (acumulado)	
	Município	Nº absoluto	Município	Nº absoluto
1º	Aracaju	25091	Aracaju	485
2º	Nossa Senhora do Socorro	2391	Nossa Senhora do Socorro	116
3º	Itabaiana	2340	São Cristóvão	67
4º	Estância	1716	Itabaiana	50
5º	São Cristóvão	1466	Estância	43
6º	Lagarto	1328	Lagarto	38
7º	Propriá	843	Tobias Barreto	21
8º	Barra dos Coqueiros	841	Propriá	19
9º	Nossa Senhora da Glória	583	Itaporanga D'Ajuda	19
10º	Itabaianinha	577	Umbaúba	17
11º	Simão Dias	540	Itabaianinha	16
12º	Umbaúba	491	Simão Dias	14
13º	Capela	473	Neópolis	14
14º	Itaporanga D'Ajuda	464	Maruim	14
15º	Carira	454	Capela	13
16º	Areia Branca	451	Barra dos Coqueiros	12
17º	Nossa Senhora das Dores	392	Nossa Senhora das Dores	12
18º	Moita Bonita	380	Laranjeiras	12
19º	Tobias Barreto	342	Areia Branca	11
20º	Aquidabã	311	Carira	10
21º	Riachão do Dantas	303	Riachão do Dantas	10
22º	Porto da Folha	287	Malhador	10
23º	Neópolis	284	Frei Paulo	10
24º	Boquim	232	Nossa Senhora da Glória	9
25º	Rosário do Catete	231	Boquim	8
26º	Malhador	217	Poço Verde	8
27º	Maruim	210	Aquidabã	7
28º	Carmópolis	208	Ribeirópolis	7
29º	Cedro de São João	208	Indiaroba	7
30º	Frei Paulo	208	Carmópolis	6
31º	Santo Amaro das Brotas	203	Ilha das Flores	6
32º	Siriri	196	Japarutuba	6
33º	Laranjeiras	188	Pirambu	6
34º	Araúá	178	Rosário do Catete	5
35º	Campo do Brito	178	Santo Amaro das Brotas	5
36º	Pacatuba	176	Araúá	5
37º	Ilha das Flores	174	Canindé de São Francisco	5
38º	Monte Alegre de Sergipe	170	Tomar do Geru	5



Posição	Casos confirmados (acumulado)		Óbitos (acumulado)	
	Município	Nº absoluto	Município	Nº absoluto
39º	Poço Verde	165	Salgado	5
40º	Santana do São Francisco	150	Riachuelo	5
41º	Ribeirópolis	145	Japoatã	5
42º	Canindé de São Francisco	138	Pinhão	5
43º	Cristinápolis	133	Campo do Brito	4
44º	Santa Luzia do Itanhy	129	Pacatuba	4
45º	Divina Pastora	126	Poço Redondo	4
46º	Tomar do Geru	117	São Domingos	4
47º	Indiaroba	116	Muribeca	4
48º	Salgado	111	General Maynard	4
49º	Japarutuba	109	Nossa Senhora de Lourdes	4
50º	Poço Redondo	109	Moita Bonita	3
51º	São Miguel do Aleixo	109	Cedro de São João	3
52º	Riachuelo	101	Monte Alegre de Sergipe	3
53º	Telha	91	Cristinápolis	3
54º	São Domingos	80	Divina Pastora	3
55º	Pedrinhas	79	Brejo Grande	3
56º	Macambira	74	Porto da Folha	2
57º	Malhada dos Bois	73	Santana do São Francisco	2
58º	Muribeca	58	Santa Luzia do Itanhy	2
59º	Pirambu	57	São Francisco	2
60º	General Maynard	52	Gararu	2
61º	São Francisco	52	Siriri	1
62º	Japoatã	51	Pedrinhas	1
63º	Nossa Senhora de Lourdes	45	Pedra Mole	1
64º	Graccho Cardoso	40	Santa Rosa de Lima	1
65º	Amparo de São Francisco	39	Feira Nova	1
66º	Nossa Senhora da Aparecida	36	Cumbe	1
67º	Pedra Mole	36	São Miguel do Aleixo	0
68º	Santa Rosa de Lima	36	Telha	0
69º	Canhoba	35	Macambira	0
70º	Brejo Grande	34	Malhada dos Bois	0
71º	Pinhão	29	Graccho Cardoso	0
72º	Feira Nova	28	Amparo de São Francisco	0
73º	Cumbe	14	Nossa Senhora da Aparecida	0
74º	Gararu	11	Canhoba	0
75º	Itabi	7	Itabi	0

Fonte: Secretaria de Estado da Saúde, Sergipe, Brasil. Disponível em: <https://todoscontraocorona.net.br/>.

Nota: Os dados apresentados no quadro acima podem sofrer diferenças com o divulgado pelos boletins municipais.

Posição	Taxa de Mortalidade/100.000 habitantes		Taxa de Incidência/100.000 habitantes	
	Município	Taxa	Município	Taxa
1º	General Maynard	119,5	Aracaju	3819
2º	Maruim	81,3	Cedro de São João	3527,2
3º	Malhador	79,3	Moita Bonita	3352,4
4º	Pinhão	76	Propriá	2845,5
5º	Neópolis	74,8	Telha	2820
6º	São Cristóvão	74,4	São Miguel do Aleixo	2773,5
7º	Aracaju	73,8	Barra dos Coqueiros	2765,8
8º	Ilha das Flores	70,4	Estância	2480,3
9º	Umbaúba	67,2	Divina Pastora	2452,3
10º	Frei Paulo	64,8	Itabaiana	2452,1
11º	Pirambu	64,7	Areia Branca	2432,3
12º	Propriá	64,1	Siriri	2204
13º	Nossa Senhora do Socorro	63,2	Rosário do Catete	2128,1
14º	Estância	62,2	Carira	2056
15º	Nossa Senhora de Lourdes	61,7	Ilha das Flores	2042,3
16º	Areia Branca	59,3	Malhada dos Bois	1982,6
17º	Divina Pastora	58,4	Umbaúba	1941,2
18º	Itaporanga D'Ajuda	55,3	Santana do São Francisco	1928
19º	São Francisco	53,7	Araúá	1770,1
20º	Muribeca	52,5	Malhador	1719,8
21º	Itabaiana	52,4	Santo Amaro das Brotas	1677,4
22º	Cedro de São João	50,9	Amparo de São Francisco	1642,8
23º	Riachão do Dantas	50,5	São Cristóvão	1627,6
24º	Araúá	49,7	Nossa Senhora da Glória	1578,9
25º	Riachuelo	49	General Maynard	1554,1
26º	Rosário do Catete	46,1	Riachão do Dantas	1529,9
27º	Carira	45,3	Neópolis	1517,2
28º	Nossa Senhora das Dores	45,1	Nossa Senhora das Dores	1472,1
29º	Santo Amaro das Brotas	41,3	Aquidabã	1442,3
30º	Tobias Barreto	40,2	São Francisco	1396,3
31º	Laranjeiras	40,2	Capela	1382,5
32º	Barra dos Coqueiros	39,5	Itabaianinha	1376,2
33º	Indiaroba	39	Itaporanga D'Ajuda	1350,6
34º	Itabaianinha	38,2	Frei Paulo	1348,8
35º	Capela	38	Simão Dias	1333,9
36º	Ribeirópolis	37,5	Nossa Senhora do Socorro	1302,1
37º	Japoatã	37,2	Lagarto	1271,9
38º	Tomar do Geru	36,9	Carmópolis	1250,5
39º	Lagarto	36,4	Maruim	1220
40º	Carmópolis	36,1	Pacatuba	1219,9
41º	Brejo Grande	36,1	Monte Alegre de Sergipe	1131
42º	São Domingos	35,9	Pedra Mole	1104

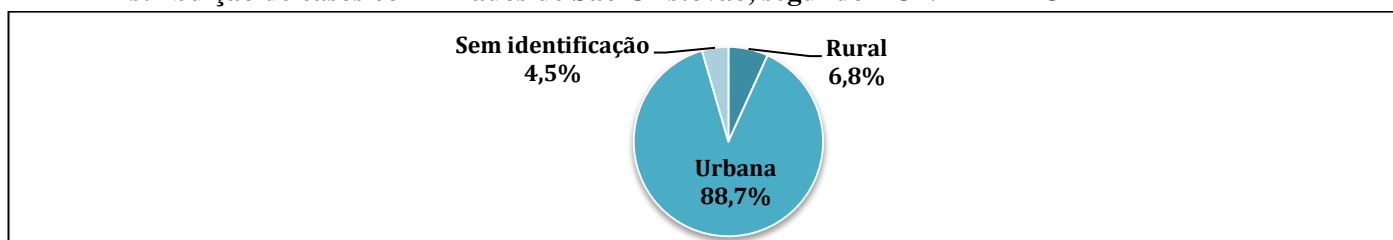
Posição	Taxa de Mortalidade/100.000 habitantes		Taxa de Incidência/100.000 habitantes	
	Município	Taxa	Município	Taxa
43º	Simão Dias	34,6	Macambira	1069,5
44º	Poço Verde	33,7	Porto da Folha	1003,6
45º	Aquidabã	32,5	Riachuelo	988,9
46º	Japarutuba	32	Campo do Brito	982,9
47º	Pedra Mole	30,7	Santa Rosa de Lima	920
48º	Boquim	29,8	Santa Luzia do Itanhy	919,1
49º	Pacatuba	27,7	Canhoba	873,3
50º	Moita Bonita	26,5	Boquim	865,2
51º	Santana do São Francisco	25,7	Tomar do Geru	864,4
52º	Santa Rosa de Lima	25,6	Pedrinhas	822,7
53º	Cumbe	25,1	Ribeirópolis	777,4
54º	Salgado	25	Muribeca	760,7
55º	Nossa Senhora da Glória	24,4	Cristinápolis	744,1
56º	Campo do Brito	22,1	São Domingos	718,3
57º	Monte Alegre de Sergipe	20	Poço Verde	695,4
58º	Feira Nova	17,9	Nossa Senhora de Lourdes	694,1
59º	Gararu	17,2	Graccho Cardoso	687,5
60º	Cristinápolis	16,8	Tobias Barreto	655,3
61º	Canindé de São Francisco	16,7	Indiaroba	646
62º	Santa Luzia do Itanhy	14,3	Laranjeiras	630,3
63º	Poço Redondo	11,5	Pirambu	614,2
64º	Siriri	11,2	Japarutuba	581,6
65º	Pedrinhas	10,4	Salgado	555,1
66º	Porto da Folha	7	Feira Nova	501,4
67º	Telha	0	Canindé de São Francisco	461,5
68º	São Miguel do Aleixo	0	Pinhão	441
69º	Malhada dos Bois	0	Nossa Senhora da Aparecida	409,3
70º	Amparo de São Francisco	0	Brejo Grande	409,2
71º	Macambira	0	Japoatã	379,6
72º	Canhoba	0	Cumbe	351,1
73º	Graccho Cardoso	0	Poço Redondo	313,4
74º	Nossa Senhora da Aparecida	0	Itabi	142,8
75º	Itabi	0	Gararu	94,8

Fonte: Secretaria de Estado da Saúde, Sergipe, Brasil. Disponível em: <https://todoscontraocorona.net.br/>.

Nota: As taxas apresentadas acima são calculadas a partir do número absoluto de casos confirmados e de óbitos de cada município (podem ser consultados no quadro anterior), informados à Secretaria de Estado da Saúde pelas respectivas Secretarias Municipais de Saúde, levando-se em consideração o número de habitantes de cada município segundo estimativa para 2019 pelo IBGE.

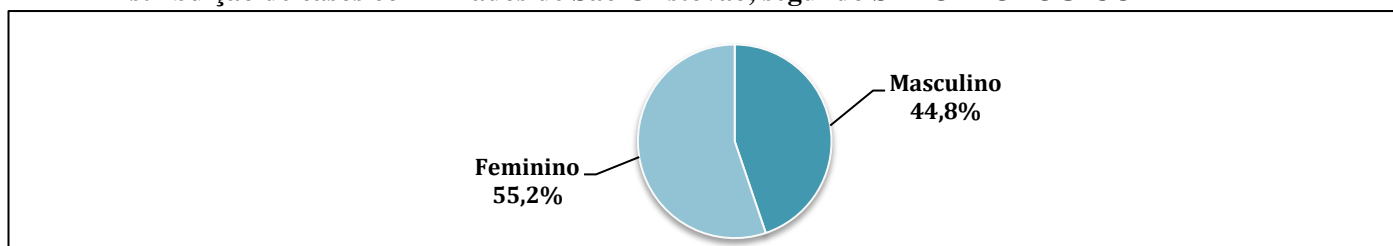
PERFIL SOCIODEMOGRÁFICO CASOS CONFIRMADOS (n= 1.466) - SÃO CRISTÓVÃO

➤ Distribuição de casos confirmados de São Cristóvão, segundo ZONA DE MORADIA



Fonte: Secretaria Municipal de Saúde, São Cristóvão, Sergipe, Brasil.

➤ Distribuição de casos confirmados de São Cristóvão, segundo SEXO BIOLÓGICO



Fonte: Secretaria Municipal de Saúde, São Cristóvão, Sergipe, Brasil.

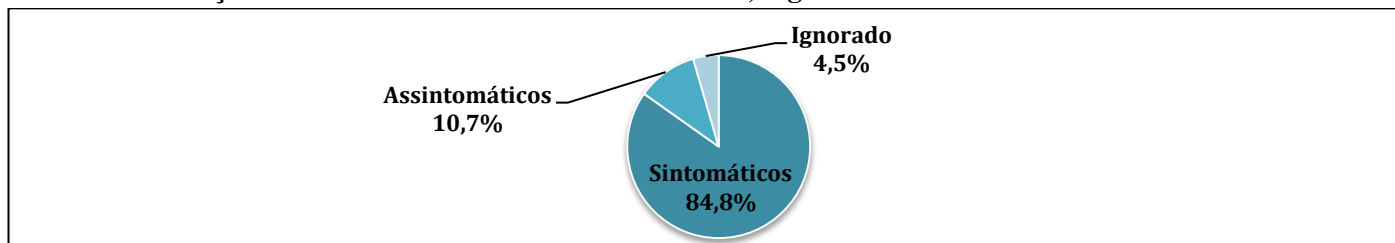
➤ Distribuição de casos confirmados de São Cristóvão, segundo FAIXA ETÁRIA

A média/mediana e desvio-padrão de idade dos casos confirmados de São Cristóvão é de 41,1/39,3±16,3 anos, com mínima de 02 dias e máxima de 106 anos.

Faixa etária	N	%
00 a 20 anos	86	5,9
21 a 30 anos	290	19,8
31 a 40 anos	390	26,6
41 a 50 anos	302	20,6
51 a 60 anos	166	11,3
61 a 70 anos	89	6,1
71 a 80 anos	46	3,1
81 anos ou mais	31	2,1
Ignorado	66	4,5
Total	1.466	100

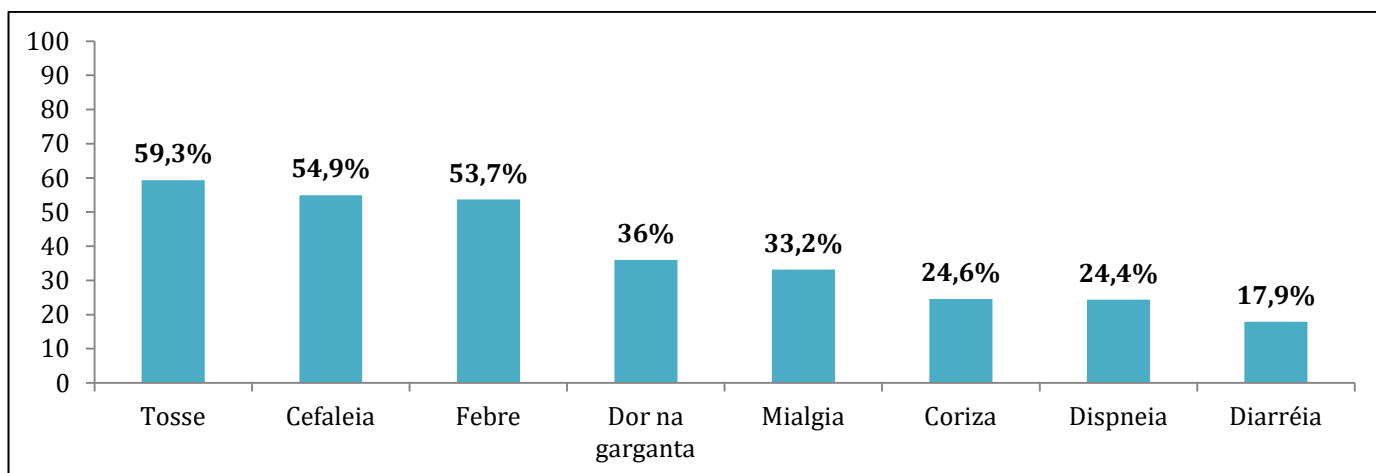
Fonte: Secretaria Municipal de Saúde, São Cristóvão, Sergipe, Brasil.

➤ **Distribuição de casos confirmados de São Cristóvão, segundo SINTOMATOLOGIA**



Fonte: Secretaria Municipal de Saúde, São Cristóvão, Sergipe, Brasil.

Conforme observado na figura acima, 84,8% (n= 1.243) dos casos confirmados eram sintomáticos. Dentre estes, há predominância de tosse e/ou febre e/ou cefaleia e/ou dor na garganta.



Fonte: Secretaria Municipal de Saúde, São Cristóvão, Brasil.

➤ **Distribuição de casos confirmados de São Cristóvão, segundo OUTRAS VARIÁVEIS**

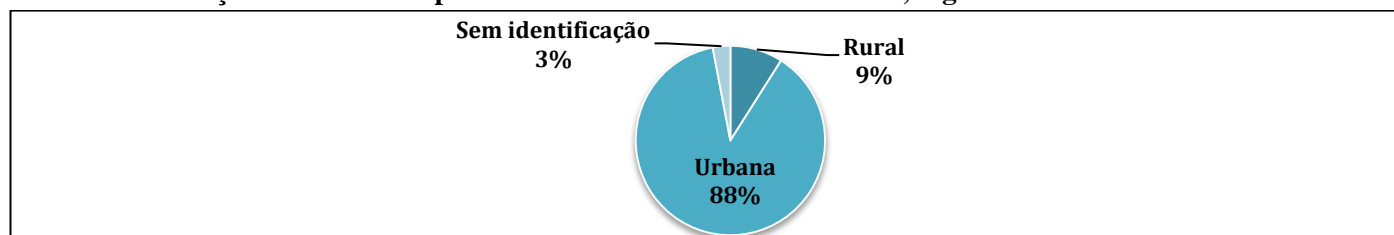
Variáveis	N	%
Raça/Cor da pele		
Amarela	22	1,5
Branca	51	3,5
Preta	66	4,5
Indígena	02	0,1
Parda	1.259	85,9
Ignorado	66	4,5
Profissional de saúde:	266	18,1
Profissional de segurança pública:	61	4,2
Comorbidades		
Sim	339	23,1

Não	1.061	72,4
Ignorado	66	4,5
Comorbidades referidas		
Doença Respiratória Crônica	42	
Hipertensão Arterial Sistêmica	212	
Diabetes	99	
Doença Cardíaca Crônica	61	
Imunossupressão	12	
Doença Cromossômica	06	
Gestante Alto Risco	02	
Tipo de teste dos casos confirmados		
RT-PCR	733	50
Teste rápido a partir de punção digital	563	38,4
Sorologia	104	7,1
Ignorado	66	4,5
Local de realização dos testes de casos confirmados		
Unidades Básicas de Saúde de São Cristóvão	448	30,6
Unidade de Saúde Privada	403	27,5
Unidade de Saúde Pública fora do município	369	25,2
Unidade de Urgência 24h Manoel Eustáquio Neto/São Cristóvão	96	6,5
Hospital Nosso Senhor dos Passos	84	5,7
Ignorado	66	4,5
Total de testes realizados pelo município (negativos e positivos)		
	Total: 2.498	
RT-PCR	318	12,7%
Testes Rápidos	2.180	87,3%

Fonte: Secretaria Municipal de Saúde, São Cristóvão, Sergipe, Brasil.

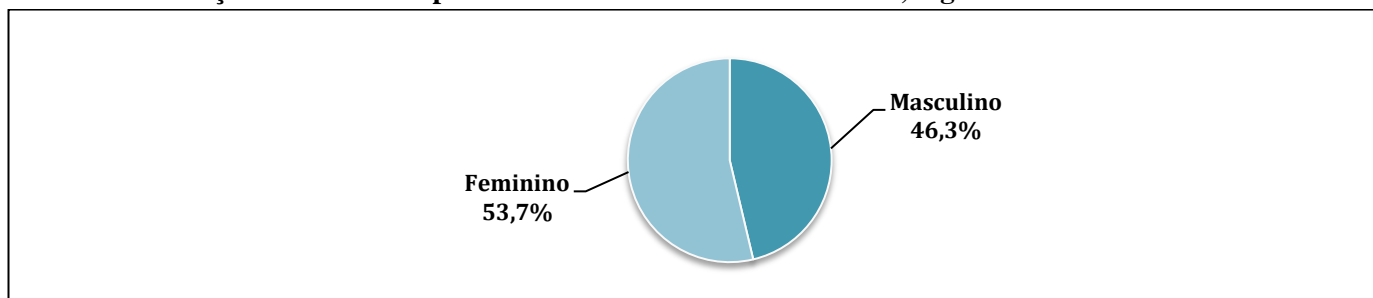
PERFIL CLÍNICO-EPIDEMIOLÓGICO ÓBITOS (n= 67) - SÃO CRISTÓVÃO

➤ Distribuição dos ÓBITOS por/com COVID-19 de São Cristóvão, segundo ZONA DE MORADIA



Fonte: Secretaria Municipal de Saúde, São Cristóvão, Sergipe, Brasil.

➤ **Distribuição dos ÓBITOS por/com COVID-19 de São Cristóvão, segundo SEXO BIOLÓGICO**



Fonte: Secretaria Municipal de Saúde, São Cristóvão, Sergipe, Brasil.

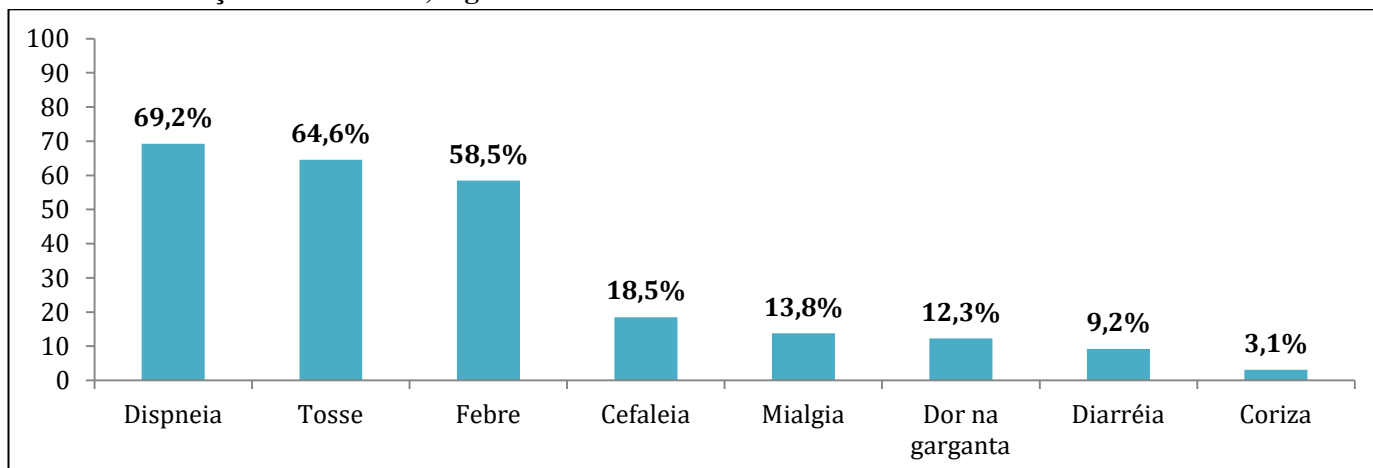
➤ **Distribuição dos ÓBITOS por/com COVID-19 de São Cristóvão, segundo FAIXA ETÁRIA**

A média/mediana e desvio-padrão de idade dos ÓBITOS por/com COVID-19 de São Cristóvão é de 66,8/71±19,1 anos, com mínima de 02 dias e máxima de 106 anos.

Faixa etária	N	%
00 a 20 anos	01	1,5
21 a 30 anos	02	3,0
31 a 40 anos	06	8,9
41 a 50 anos	05	7,5
51 a 60 anos	09	13,4
61 a 70 anos	11	16,4
71 a 80 anos	18	26,9
81 anos ou mais	15	22,4
Total	67	100

Fonte: Secretaria Municipal de Saúde, São Cristóvão, Sergipe, Brasil.

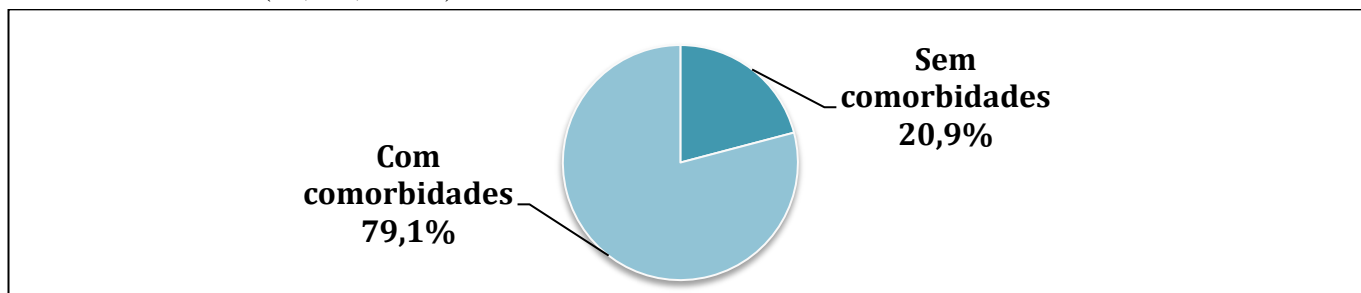
➤ **Distribuição dos ÓBITOS, segundo SINTOMATOLOGIA NO PRIMEIRO ATENDIMENTO**



Fonte: Secretaria Municipal de Saúde, São Cristóvão, Brasil.

➤ **Distribuição dos ÓBITOS por/com COVID-19 de São Cristóvão, segundo COMORBIDADES**

A maioria dos casos confirmados que evoluíram para óbito por/com COVID-19 possuía uma ou mais comorbidades (79,1%; n= 53).



Fonte: Secretaria Municipal de Saúde, São Cristóvão, Sergipe, Brasil.

➤ **Distribuição dos ÓBITOS por/com COVID-19 de São Cristóvão, segundo COMORBIDADES**

Comorbidades	N
Hipertensão Arterial Sistêmica	24
Diabetes	24
Cardiopatia	17
Obesidade	11
Transtorno Mental e/ou Doença Neurológica	06
Doença Respiratória	03
Doença Renal Crônica	03
Neoplasia	01
Doença Digestiva	01

Fonte: Secretaria Municipal de Saúde, São Cristóvão, Sergipe, Brasil.

Nota: O mesmo paciente pode apresentar uma (isolada) ou mais (associadas) das comorbidades descritas acima.

➤ **Distribuição dos ÓBITOS por/com COVID-19 de São Cristóvão, segundo OUTRAS VARIÁVEIS**

Variáveis	N	%
Raça/Cor da pele		
Amarela	01	1,5
Branca	01	1,5
Preta	02	3,0
Parda	63	94
Profissional de saúde:	01	1,5
Tipo de teste usado para confirmação da COVID-19 entre os óbitos		
RT-PCR	45	67,2
Teste rápido a partir de punção digital	21	31,3
Sorologia	01	1,5

Local de realização dos testes para confirmação da COVID-19 entre os óbitos		
Unidade de Saúde Pública fora do município	29	43,3
Hospital Nosso Senhor dos Passos	23	34,3
Unidade de Saúde Privada	07	10,5
Unidade de Urgência 24h Manoel Eustáquio Neto/São Cristóvão	05	7,4
Unidades Básicas de Saúde de São Cristóvão	03	4,5
Local do óbito		
Hospital Nosso Senhor dos Passos	21	31,3
HUSE	12	17,9
Hospital Cirurgia	06	8,9
Nestor Piva	04	6,0
Hospital de Estância	04	6,0
Gabriel Soares	03	4,4
Hospital Nossa Senhora da Conceição	02	3,0
Hospital Universitário de Lagarto	02	3,0
Urgência 24h	02	3,0
Hospital Renascença	02	3,0
CAPS Jael (Local de assistência aos casos graves em Aracaju)	01	1,5
Hospital de Propriá	01	1,5
Hospital Regional de Itabaiana	01	1,5
Hospital São José	01	1,5
Hospital Universitário	01	1,5
Maternidade Nossa Senhora de Lourdes	01	1,5
Hospital Primavera	01	1,5
Hospital São Lucas	01	1,5
UNIMED	01	1,5

Fonte: Secretaria Municipal de Saúde, São Cristóvão, Sergipe, Brasil.

Histórico das ações de combate à COVID-19 em São Cristóvão

DATA	AÇÃO
14/03/2020	1º Caso Confirmado em SERGIPE
A partir 16/03/2020	Instalação do Comitê Municipal;
	Instalação do Centro de Operações Especiais da SMS – COE COVID 19 SMS;
	Elaboração do Plano Municipal de Contingência;
	Decreto 120/2020 – Medidas de Isolamento Social com extensão ao fechamento do comércio, redução de carga horária e determinação de home Office aos casos possíveis, entre outras medidas;
	Determinação de isolamento e monitoramento de casos suspeitos;
	Levantamento de estoque de EPI's;
	Identificar cadeias de suprimentos alternativas para EPIs e outros consumíveis de assistência médica;
A partir de	Comunicação de risco transparente e regular entre as partes interessadas;
	Ativação do Whatsapp Coronavírus.
A partir de	Plano de contingência ativado;

17/03/2020	Partes interessadas preparadas para ativar o aumento da capacidade; Distanciamento social ativado; Justificativas para o público de todas as medidas de saúde públicas; As percepções do público estão sendo monitoradas; Suspensão das Atividades do Centro de Fisioterapia
A partir de 18/03/2020	Reunião com Secretário de Estado; Fechamento das escolas por 15 dias; Decreto nº 122 – Fechamento de Igrejas, suspensão de atividades religiosas; Medidas de distanciamento implementadas; Relatos de casos simplificados; Aconselhamento da população para redução da pressão no sistema de saúde.
A partir de 19/03/2020	A Central de Regulação passa a realizar atendimento por telefone; Intensificação das ações de orientação e informação;
A partir de 20/03/2020	Início da publicização da Campanha de Vacinação em âmbito Domiciliar Credenciamento emergencial de Médicos; Portaria nº 454, declara a transmissão comunitária em todo território nacional;
21/03/2020	Adesão ao programa Saúde na Hora para as Unidades de Saúde Mariano Nascimento e Raimundo Aragão;
A partir de 23/03/2020	Mudança no funcionamento das feiras livres, redução de 50% dos feirantes e espaçamento de 2 metros de distância entre as bancas; Suspensão dos atendimentos eletivos nas Unidades de Saúde; Intensificação das orientações sobre a necessidade de isolamento social com o apoio de personalidades do esporte do município; Início da Campanha de Vacinação contra a Influenza; Elaboração das Notas Técnicas para fundamentação dos profissionais de saúde; (MANHÃ) Reunião com digitadores e gerentes das Unidades de Saúde Massoud e Figueroa para dialogar sobre as mudanças no funcionamento da Regulação, decorrentes do contexto de pandemia.
A partir de 24/03/2020	Suspensão das Atividades dos Centros de Especialidade e Fisioterapia. Identificação de locais alternativos onde os serviços de saúde podem ser prestados (instalação de tendas nas Unidades, espaços alternativos como escolas);
25/03/2020	Reunião com prefeitos e secretários de saúde da grande Aracaju para discussão de pautas conjuntas por serem municípios que compõe a região metropolitana; Definição das Unidades de Referência para COVID-19 1º caso de transmissão comunitária no estado de Sergipe.
A partir de 26/03/2020	Mudança no calendário de pagamento dos servidores; Fechamento do CASE para a população;
A partir de 27/03/2020	Novo decreto municipal 123/2020 – Consolida os anteriores e estende o prazo de isolamento social para o dia 17/04/2020; Visita ao HMNSP para instalação de leitos de internamento municipal;
	Análise acerca das Estimativas de leitos de UTI e de internação normais/comuns necessários para atendimento em diferentes situações da COVID-19 no município de São Cristóvão; Reunião com gerentes das Unidades de Saúde com os seguintes temas: debate sobre o panorama de enfrentamento do COVID-19, bem como compartilhamento das atividades que estão sendo adotadas pelo município diante da pandemia. Reunião com Psicólogos do Centro de Especialidades para construção de uma proposta de

	acolhimento à saúde mental de trabalhadores que atuam no combate ao COVID-19.
01/04/2020	Início do funcionamento do horário estendido na UBS Mariano Nascimento.
02/04/2020	Contratação emergencial de ACS e ACE Análise de cenários para fundamentação das estratégias de tomada de decisão para contenção e mitigação da epidemia do COVID-19 no Município
03/04/2020	Reunião com Psicólogos para a Construção de Protocolo de atendimento na modalidade plantão Psicológico para profissionais que estão atuando no combate ao COVID-19.
06/04/2020	Abertura das Unidades de Referência para sintomáticos respiratórios – Anexo a Unidade Jairo Teixeira: Segunda a sexta-feira das 07 às 16 horas (Conforme o aumento da demanda, o horário e dias serão estendidos). Anexo a Unidade de Urgência 24h: 24 horas. Funcionamento da Unidade de Saúde Maria José Figueiroa como unidade de referência com entrada exclusiva para sintomáticos respiratórios. A partir de agora todos os casos de síndrome gripal deverão ser notificados a SES (antes só a gente monitorava) Início das atividades de Educação Permanente em Saúde (EPS) sobre Manejo Clínico e uso racional de Equipamentos de Proteção Individual (EPI) na Atenção Primária a Saúde (APS). Local: USF José Macário de Santana
07/04/2020	Primeiro dia da formação dos médicos e enfermeiros para identificação dos casos por diagnóstico clínico: será feito no SERGIPETEC, ministrado pelo professor do departamento de medicina da UFS e médico da Unidade de Saúde do Tijuquinha, João Cavalcante e Mário, coordenador de saúde bucal. Atividade de EPS sobre Manejo Clínico e uso racional de EPI na atenção primária a saúde para COVID-19. Local: USF Parque Santa Rita e USF Manoel Jovino Reunião do Comitê Intersetorial: <ul style="list-style-type: none"> • Demanda de Orçamento específico; • Fechamento de quadras e áreas de possíveis aglomerações; • Mudança da organização das feiras livres para posterior avaliação da manutenção ou suspensão.
08/04/2020	Formação dos médicos e enfermeiros para identificação dos casos por diagnóstico clínico: será feito no Paço Municipal, ministrado pelo professor do departamento de medicina da UFS e médico da Unidade de Saúde do Tijuquinha, João Cavalcante e Mário, coordenador de saúde bucal. Atividade EPS sobre manejo Clínico e uso racional de EPI na atenção primária a saúde para COVID-19. USF Luiz Alves e USF Alice Freire
09/04/2020	Organização do fluxo interno.
13/04/2020	Atividade EPS sobre manejo Clínico e uso racional de EPI na atenção primária a saúde para COVID-19. USF Massoud Jalali; Reunião com Psicólogos para a Construção de Protocolo de atendimento na modalidade plantão Psicológico para profissionais que estão atuando no combate ao COVID-19.
14/04/2020	Reunião COE-COVID: <ul style="list-style-type: none"> • Monitoramento e Avaliação das ações desenvolvidas até o momento; • Discussão sobre os casos de alta hospitalar para pacientes positivos – organização de uma escola em regime de unidade de acolhimento;

- Avaliação sobre a aquisição de testes – chegamos a conclusão que os testes rápidos não tem impacto na redução dos casos em função da fragilidade do resultado, da incidência de resultados falso-negativo;
 - Hospital de Campanha – Registro da produção;
 - Regulação – oficializar a SES sobre o caso ocorrido na quinta quanto a transferência da paciente da Urgência 24 h; Solicitar protocolo de regulação da SES para a nossa regional, bem como reunião para esclarecimento;
 - Iniciar formação dos trabalhadores da urgência sobre manejo clínico - O objetivo é qualificar o diagnóstico e regular apenas pacientes que realmente necessite de internação;
 - Avaliação das atividades de educação permanente nas unidades sobre manejo clínico e uso racional de EPI's – Encaminhamos sobre a necessidade de relatório de avaliação pré e pós as atividades.
- Já foram realizadas atividades nas unidades da Várzea Grande, Feijão, Luiz Alves, Pedreira, Rosa Elze e Parque Santa Rita.
- Elaboração dos Planos de Ação por todas as unidades;
 - Contratação de um aplicativo de georeferenciamento dos casos para monitorar o “calor” dos casos por área;
 - Confecção de Boletim Epidemiológico Municipal - Publicizar 1 vez por semana, as sextas, no site da prefeitura, redes;

15/04/2020

Publicação de um novo boletim epidemiológico sobre o Coronavírus (Covid-19) em São Cristóvão. Até o momento, o município não tem nenhum caso confirmado. Além disso, sete pessoas passaram por coleta de material e tiveram resultado negativo. O boletim ainda aponta que, 104 receberam alta do monitoramento do isolamento domiciliar e 59 pessoas continuam sendo monitoradas em isolamento domiciliar.

Recebimento de 1060 doses de vacina para o grupo de comorbidades e 3130 para o sistema prisional.

Confirmação do 1º caso positivo em São Cristóvão

Atividade EPS sobre manejo Clínico e uso racional de EPI na atenção primária a saúde para COVID-19.

USF Sinval e USF Antonio Florêncio

Recebimento de 1.060 (55%) das doses da vacina influenza do público alvo inseridos no grupo das comorbidades e 3.030 (100%) das doses do sistema prisional referentes a segunda fase.

Início das apresentações dos médicos do programa mais médicos;

Reunião com SES e SEJUC sobre a Política de Saúde Prisional;

Retorno da SES quanto a nossa demanda de aumento do fornecimento de número de doses de vacinação contra a gripe:

16/04/2020

- Ficou pactuado que a SES continuará nos abastecendo, por lotes, até a conclusão de toda a vacinação da população;
 - A medida que os lotes forem chegando, será rateados os novos grupos prioritários com os antigos que ainda não tenha cobertura total;
 - Os idosos continuaram recebendo vacinação domiciliar e iremos reforçar novamente nas redes o contato para que a população possa sinalizar a demanda reprimida;
- Quanto os pacientes crônicos, faremos pequenos grupos em locais estratégicos para a realização das vacinas.

- Avaliação do Credenciamento de ACS e ACE.

Atividade EPS sobre manejo Clínico e uso racional de EPI na atenção primária a saúde para COVID-19.

	USF Raimundo Aragão, USF Mariano e CAPS Valter Correia
17/04/2020	<p>Início das atividades do Plantão de Teleatendimento Psicológico: modalidade de atendimento de caráter emergencial feito de forma breve, sendo espaço de escuta para alívio emocional e acolhimento de conteúdos psíquicos. Público-alvo: profissionais da saúde de São Cristóvão/SE.</p> <p>Reunião com Hospital Nosso Senhor dos Passos sobre o Serviço de Atenção Domiciliar.</p> <ul style="list-style-type: none">Ficou pactuado que os pacientes que foram hospitalizados com suspeita ou confirmação da infecção e que apresentam evolução satisfatória, é possível avaliar a condição de seguimento do cuidado no domicílio, com acompanhamento do SAD/Melhor em Casa, desde que exista contato telefônico com a equipe, atendimento móvel de urgência e retaguarda para internação em caso de intercorrências e necessidade de hospitalização. A decisão de atendimento domiciliar requer cuidadoso julgamento clínico e todos os critérios habituais de inclusão no SAD devem ser avaliados, somados à evidência de melhora de todos os parâmetros clínicos; <p>Em virtude do atual cenário alinhamos que, pacientes hospitalizados com suspeita de COVID serão desospitalizados pela Equipe do Melhor em casa após resultado de exame (Swab de nasofaringe). A decisão foi baseada no tempo resposta que hoje o LACEN utiliza, aproximadamente 02 dias para resultado, e pelo atual cenário epidemiológico, bem como o período de baixa procura pelo serviço.</p>
20/04/2020	<p>Atividade EPS sobre manejo Clínico e uso racional de EPI na atenção primária a saúde para COVID-19. USF José Antonio de Lima</p> <p>Gravação do Minuto Saúde com os psicólogos do Plantão Psicológico.</p> <p>Recebimento de 140 testes rápidos para Covid-19 enviados pelo Ministério da Saúde via Secretaria Estadual da Saúde. Grupos que poderão realizar:</p> <ul style="list-style-type: none">Profissionais da saúde com sinais e sintomas de síndrome gripal;Profissionais de segurança com sinais e sintomas de síndrome gripal;Pessoas que residem com algum dos profissionais citados acima que apresentem sinais e sintomas de síndrome gripal; <p>Deve-se respeitar o tempo mínimo para realização do teste: 8º dia após o início dos sintomas, a fim de evitar resultados falso-negativos, devido ao período necessário para produção de anticorpos;</p> <ul style="list-style-type: none">Recebimento de 860 doses de vacinas para o grupo das comorbidades e 580 para os demais grupos.
22/04/2020	<p>Atividade EPS sobre manejo Clínico e uso racional de EPI na atenção primária a saúde para COVID-19. USF Massoud Jalali</p> <p>Vigilância Epidemiológica e Apoiadora Institucional participaram de videoconferência com equipe técnica da SES para debater os temas: Testes rápido, notificação e monitoramento dos casos síndrome gripal.</p> <p>Acolhimento de 5 médicos do Programa Mais Médicos lotados nas UBS Maria José Soares Figueiroa, Luiz Alves, Sinval José de Oliveira, Maria de Lourdes Cruz e Parque Santa Rita.</p> <p>Início das atividades dos 5 médicos do Programa Mais Médicos nas respectivas unidades de saúde.</p>
23/04/2020	<p>Dados parciais da campanha de imunização:</p> <ul style="list-style-type: none">7123 idosos (124%);1135 profissionais da saúde (92,5%)798 pessoas com comorbidades;1460 do grupo de população privada de liberdade e funcionários do sistema prisional;269 demais grupos;Já foram distribuídas na 2ª fase 4.090 doses para todas as unidades de saúde do

	município.
	Atividade EPS sobre manejo Clínico e uso racional de EPI na atenção primária a saúde para COVID-19. <ul style="list-style-type: none"> • USF Raimundo Aragão
	Construção de guia de isolamento domiciliar para ser encaminhado a todos os pacientes que se encontram nessa situação, a fim de orientar acerca dos cuidados e responsabilidades legais.
24/04/2020	Elaboração de nota técnica para a realização dos testes rápidos para Covid-19 no município, considerando os 3 grupos prioritários pré-determinados: profissionais da saúde e de segurança com Síndrome Gripal, além dos contatos domiciliares desses dois grupos que apresentem sintomas
	Publicação do boletim epidemiológico de São Cristóvão Nº 03
28/04/2020	Capacitação sobre teste rápido e RT-PCR para triagem/diagnóstico da COVID-19 UBS Figueiroa e Massoud (manhã)
29/04/2020	Capacitação sobre teste rápido e RT-PCR para triagem/diagnóstico da COVID-19 UBS Jairo Teixeira e Massoud (tarde)
	Recebemos 400 doses extras para idosos + 3.010 doses da 3ª fase
30/04/2020	Dados da campanha de imunização (doses aplicadas): <ul style="list-style-type: none"> • 7.816 doses entre idosos (136,24%). • 1.227 doses entre trabalhadores de saúde (100%). • 1.274 doses entre pessoas com comorbidades. • 1.960 doses entre pessoas privadas de liberdade e funcionários do sistema prisional. 495 doses entre pessoas dos demais grupos.
01/05/2020	Publicação do boletim epidemiológico de São Cristóvão Nº 04
	Reunião da COE para articulação de testagem rápida na população de São Cristóvão
02/05/2020	Apoio a ação da UFS para testagem na população de São Cristóvão.
07/05/2020	Publicação do boletim epidemiológico de São Cristóvão Nº 05
15/05/2020	Publicação do boletim epidemiológico de São Cristóvão Nº 06
19/05/2020	Utilização de um formulário online (FormSUS) para celeridade no recebimento das notificações da COVID-19
20/05/2020	Publicação do boletim epidemiológico de São Cristóvão Nº 07
	Melhorias na estrutura e processos de trabalho relacionados ao monitoramento de casos suspeitos e confirmados da COVID-19 no município de São Cristóvão
26/05/2020	Recomendação de medidas de combate a COVID-19 para o Comitê de Crise Municipal
	Ações de fiscalização em parceria com a Polícia Militar em todo o município
28/05/2020	Publicação do boletim epidemiológico de São Cristóvão Nº 08
01/06/2020	Início da coleta de exames de pré-natal nas Unidades Básicas de Saúde do Município
02/06/2020	Reunião com o Conselho Municipal de Saúde para discussão e planejamento de ações
03/06/2020	Publicação do boletim epidemiológico de São Cristóvão Nº 09
09/06/2020	Aquisição de 2.000 Testes Rápidos para rastreamento da COVID-19
10/06/2020	Publicação do boletim epidemiológico de São Cristóvão Nº 10
15 a 19/06 de 2020	Acolhimento pedagógico da equipe de saúde prisional

22/06/2020	Implantação da Equipe de Saúde Prisional para atuação no COPENCAM
22/06/2020	Publicação de guia sobre exercícios respiratórios domiciliares direcionados às pessoas com COVID-19
23/06/2020	Instalação do Comitê Municipal de Vigilância à Mortalidade por suspeita e/ou confirmação de SRAG/COVID-19
24/06/2020	Publicação do boletim epidemiológico de São Cristóvão Nº 11
24/06/2020	Elaboração de folheto instrucional dirigido à população e profissionais de saúde de São Cristóvão
25/06/2020	Construção do Guia Orientador Municipal das ações de Atenção Primária durante a pandemia da COVID-19
01/07/2020	Publicação do boletim epidemiológico de São Cristóvão Nº 12
01/07/2020	Avaliação das evidências científicas acerca do tratamento farmacológico para COVID-19, visando a elaboração de um protocolo municipal
02/07/2020	Primeira reunião do Programa de Apoio à Gestão Pública do Instituto Votorantim: Municípios contra o Coronavírus
02/07/2020	Colaboração da SMS na execução da primeira fase de um inquérito epidemiológico coordenado pela UFS/SES, com realização de exames nas 24 áreas de saúde do município, para rastreamento da COVID-19 em nível domiciliar
03/07/2020	
08/07/2020	Publicação do boletim epidemiológico de São Cristóvão Nº 13
14/07/2020	Elaboração de um resumo da situação epidemiológica de São Cristóvão em 14/07/2020, visando divulgação à população. Foram abordadas as seguintes temáticas: Posição de São Cristóvão em relação aos 75 municípios do Sergipe; Evolução dos casos da COVID-19 em São Cristóvão; Evolução dos óbitos associados à COVID-19 em São Cristóvão; e Recomendações finais
14/07/2020	Distribuição de oxímetros e termômetros infravermelhos às 24 equipes de Saúde da Família, à equipe de Atenção Domiciliar, à equipe de Saúde Prisional e às equipes de saúde dos Centros de Especialidades
	Elaboração do Plano de Retomada da Atenção Ambulatorial e Especializada do Município
15/07/2020	Publicação do boletim epidemiológico de São Cristóvão Nº 14
15/07/2020	Reunião com Gerentes do Macroterritório 02 para discussão de plano de retorno de algumas atividades eletivas durante a pandemia da COVID-19
16/07/2020	Reunião com Gerentes do Macroterritório 01 para discussão de plano de retorno de algumas atividades eletivas durante a pandemia da COVID-19
19/07/2020	1ª Reunião do Comitê Municipal de Vigilância à Mortalidade por suspeita e/ou confirmação de SRAG/COVID-19
21/07/2020	Reunião do Colegiado da Atenção Primária para discussão de Guia Orientador para organização da rede de atenção à saúde destinada à COVID-19
22/07/2020	Reunião com profissionais médicos das UBS's Mariano Nascimento e Massoud Jalali para discussão de um protocolo clínico destinado aos casos suspeitos da COVID-19
22/07/2020	Publicação do boletim epidemiológico de São Cristóvão Nº 15