

Secretaria Municipal de Saúde / Prefeitura Municipal de São Cristóvão

## Doença pelo Coronavírus 2019

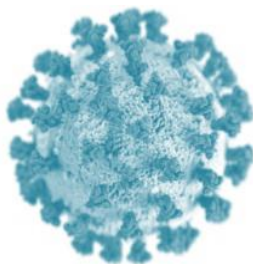
15 de julho de 2020



<b>CENTRO MUNICIPAL DE OPERAÇÕES DE EMERGÊNCIAS EM SAÚDE PÚBLICA</b>
Fernanda Rodrigues Santana de Góes Secretária Municipal de Saúde
Mayra de Oliveira Mendonça Diretora de Vigilância e Atenção à Saúde
Beatriz Costa da Silva Coordenadora de Vigilância Epidemiológica
José Marcos de Jesus Santos Consultor Epidemiológico

## SUMÁRIO

<b>1 RESUMO EPIDEMIOLÓGICO – 15/07/2020</b> .....	02
<b>2 SITUAÇÃO EPIDEMIOLÓGICA DE SERGIPE (GRÁFICOS)</b> .....	03-04
<b>3 SITUAÇÃO EPIDEMIOLÓGICA DE SÃO CRISTÓVÃO (GRÁFICOS)</b> .....	05
<b>4 DISTRIBUIÇÃO DOS CASOS SEGUNDO BAIRRO DE SÃO CRISTÓVÃO</b> .....	06
<b>5 ÍNDICES DE ISOLAMENTO SOCIAL DE SÃO CRISTÓVÃO</b> .....	07
<b>6 TAXAS DE INCIDENCIA SEMANAL: SÃO CRISTÓVÃO x SERGIPE</b> .....	07
<b>7 MÉDIA SEMANAL DAS TAXAS DE LETALIDADE: SÃO CRISTÓVÃO x SERGIPE</b> .....	08
<b>8 MÉDIA E DESVIO-PADRÃO DOS INDICADORES EPIDEMIOLÓGICOS</b> .....	08
<b>9 RANKING DOS PRINCIPAIS INDICADORES DOS 75 MUNICÍPIOS DE SERGIPE</b> .....	09-12
<b>10 PERFIL SOCIODEMOGRÁFICO DOS CASOS CONFIRMADOS (SÃO CRISTÓVÃO)</b> ....	13-15
<b>11 PERFIL CLÍNICO-EPIDEMIOLÓGICO DOS ÓBITOS (SÃO CRISTÓVÃO)</b> .....	15-16
<b>12 HISTÓRICO DAS AÇÕES DE COMBATE AO CORONAVÍRUS (SÃO CRISTÓVÃO)</b> .....	17-23



## RESUMO EPIDEMIOLÓGICO – 15/07/2020



188 países possuem registros oficiais de casos confirmados

### MUNDO

**Casos confirmados (acumulado):**  
13.579.581

**Casos recuperados (acumulado):**  
7.597.786 (55,9%)

**Óbitos (acumulado):**  
584.794

**Letalidade:**  
4,31%



2ª posição no ranking mundial de casos confirmados e de óbitos

### BRASIL

**Casos confirmados (acumulado):**  
1.966.748

**Casos recuperados (acumulado):**  
1.255.564 (63,9%)

**Óbitos (acumulado):**  
75.366

**Letalidade: 3,83%**

**Incidência (x10.000) até 15/07: 93,6**  
**Mortalidade (x10.000) até 15/07: 3,59**



### SERGIPE

**Casos confirmados (acumulado):**  
40.139

**Casos recuperados (acumulado):**  
24.468 (60,9%)

**Casos em internamento:**  
767

**Óbitos (acumulado):**  
1.054

**Letalidade: 2,63%**

**Incidência (x10.000) até 15/07: 174,6**  
**Mortalidade (x10.000) até 15/07: 4,58**

### Análise dos últimos 15 dias/duas semanas completas:

- Curva de **casos confirmados em internamento** com evidente padrão de crescimento (página 4);
- **Taxa de incidência** semanal com evidente padrão de crescimento, principalmente entre 06 e 12/07 (página 7);
- Média semanal da **taxa de letalidade** com manutenção do padrão de crescimento (página 8);
- Média/Desvio-Padrão das **Taxas de Ocupação de Leitos de UTI (Públicos): 79,3±2,68** (página 8);
- Média/Desvio-Padrão das **Taxas de Ocupação de Leitos de UTI (Privados): 119,1±10,8** (página 8);
- Média/Desvio-Padrão das **Taxas de Ocupação de Leitos de Enfermaria (Públicos): 70,7±3,21** (página 8);
- Média/Desvio-Padrão das **Taxas de Ocupação de Leitos de Enfermaria (Privados): 109,6±12,5** (página 8).



### SÃO CRISTÓVÃO

**Casos confirmados (acumulado):**  
1.298

**Casos suspeitos em monitoramento:**  
575

**Casos recuperados (acumulado):**  
934 (71,9%)

**Casos em internamento:**  
15

**Óbitos (acumulado):**  
57

**Letalidade: 4,39%**

**Incidência (x10.000) até 15/07: 144,1**  
**Mortalidade (x10.000) até 15/07: 4,89**

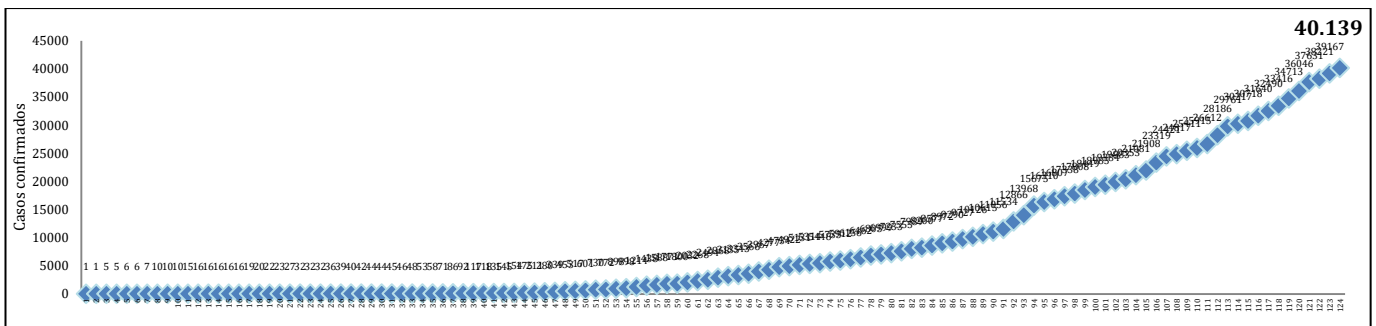
### Análise dos últimos 15 dias/duas semanas completas:

- **Taxa de incidência** semanal com crescimento significativo entre 06 e 12/07 (página 7);
- Média semanal da **taxa de letalidade** com aparente/discreta redução entre 06 e 12/07 (página 8);
- Média dos **Índices de Isolamento Social: 39,7±4,22** (página 8);
- Média Semanal das **Taxas de Letalidade: 4,55±0,02** (página 8);
- **Dentre os 75 municípios do Sergipe**, São Cristóvão ocupa, em números absolutos, a 4ª posição em casos confirmados e 3ª em óbitos. Entretanto, quando observamos a **Taxa de Incidência** global/acumulada, que por sua vez estima o número de casos novos da COVID-19 levando-se em consideração o número de habitantes de cada município, estamos na **17ª posição (144,1/10.000 habitantes)**. Em relação à **Taxa de Mortalidade**, ocupamos a **7ª posição (4,89/10.000 habitantes)** (páginas 9-12).

# SITUAÇÃO EPIDEMIOLÓGICA DE SERGIPE

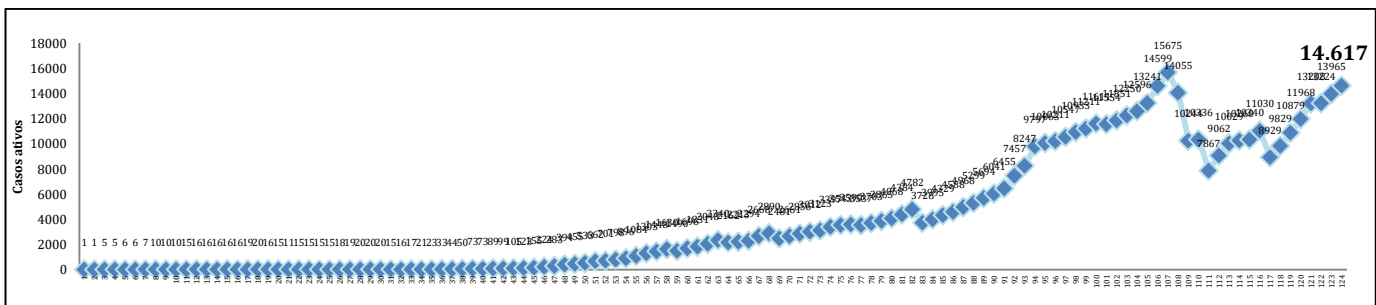
Nos gráficos a seguir, utilizou-se a **contagem de dias desde o primeiro caso confirmado (14/03/2020) até a data atual (15/07/2020) (124 dias)**.

➤ **Casos CONFIRMADOS (acumulado):**



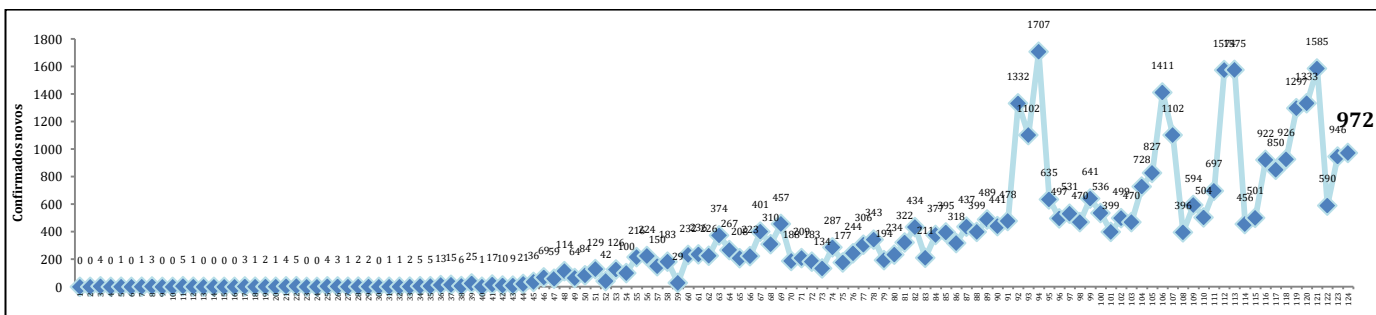
Fonte: Secretaria de Estado da Saúde, Sergipe, Brasil.

➤ **Casos CONFIRMADOS em MONITORAMENTO (ATIVOS), segundo DIA:**



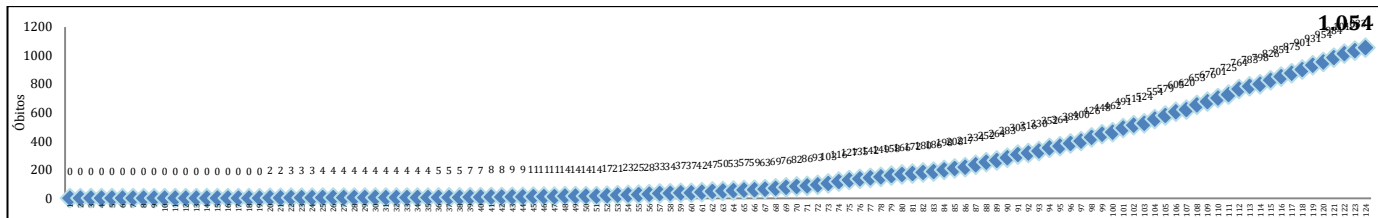
Fonte: Secretaria de Estado da Saúde, Sergipe, Brasil.

➤ **Casos CONFIRMADOS NOVOS, segundo DIA:**



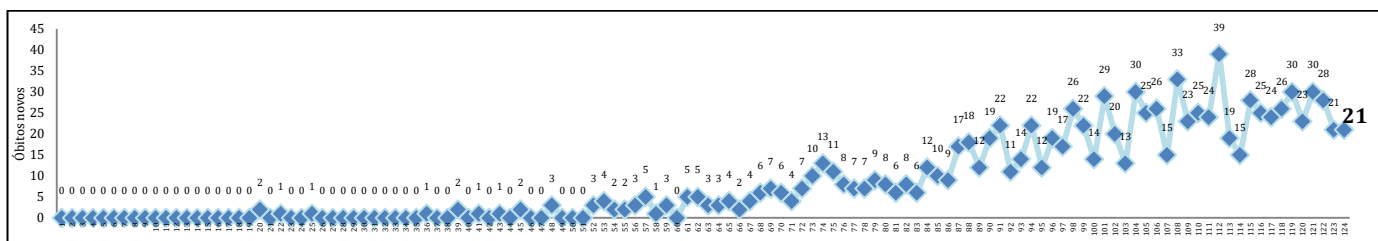
Fonte: Secretaria de Estado da Saúde, Sergipe, Brasil.

➤ **ÓBITOS entre casos confirmados (acumulado):**



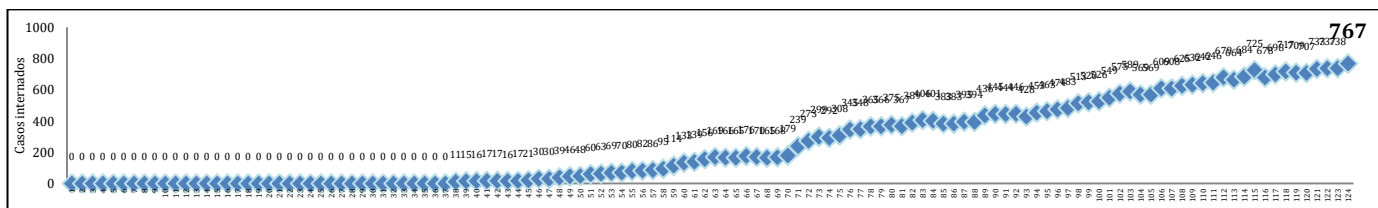
Fonte: Secretaria de Estado da Saúde, Sergipe, Brasil.

➤ **ÓBITOS NOVOS, segundo DIA:**



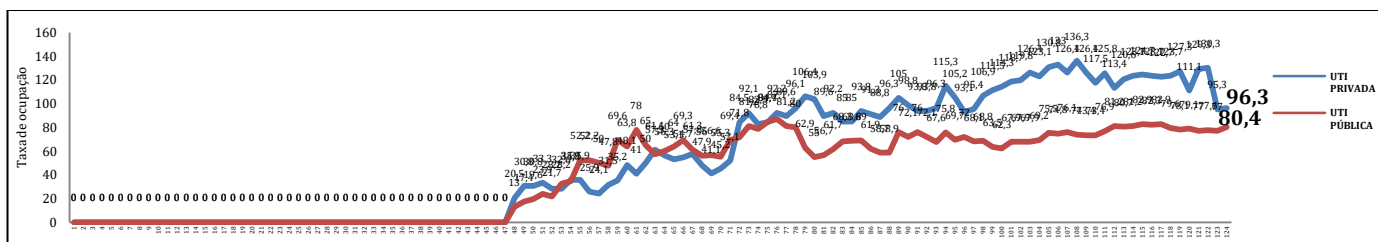
Fonte: Secretaria de Estado da Saúde, Sergipe, Brasil.

➤ **Casos confirmados em INTERNAMENTO, segundo DIA:**



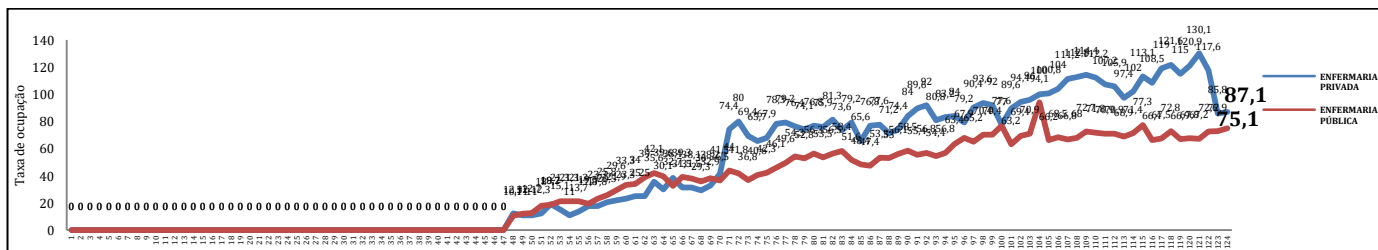
Fonte: Secretaria de Estado da Saúde, Sergipe, Brasil.

➤ **Taxas de ocupação de leitos – UTI, segundo DIA:**



Fonte: Secretaria de Estado da Saúde, Sergipe, Brasil.

➤ **Taxas de ocupação de leitos –ENFERMARIA, segundo DIA:**

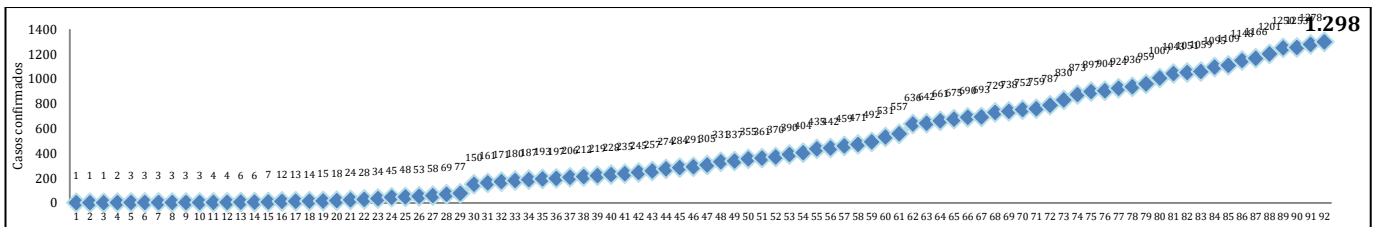


Fonte: Secretaria de Estado da Saúde, Sergipe, Brasil.

# SITUAÇÃO EPIDEMIOLÓGICA DE SÃO CRISTÓVÃO

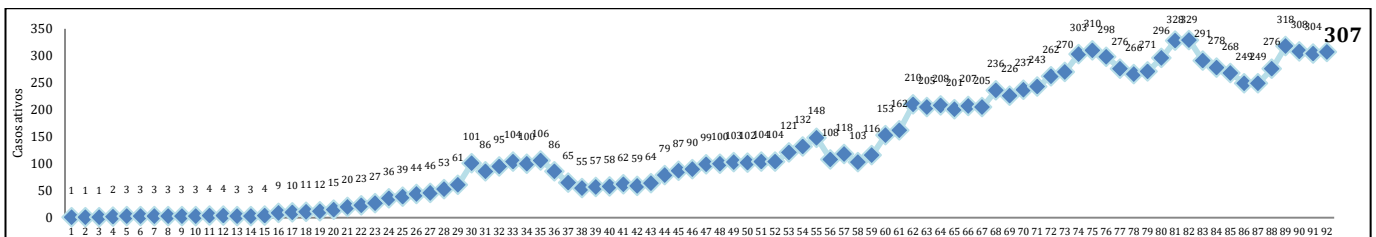
Nos gráficos a seguir, utilizou-se a **contagem de dias desde o primeiro caso confirmado (15/04/2020) até a data atual (15/07/2020) (92 dias)**.

## ➤ Casos CONFIRMADOS (acumulado):



Fonte: Secretaria Municipal de Saúde, São Cristóvão, Sergipe, Brasil.

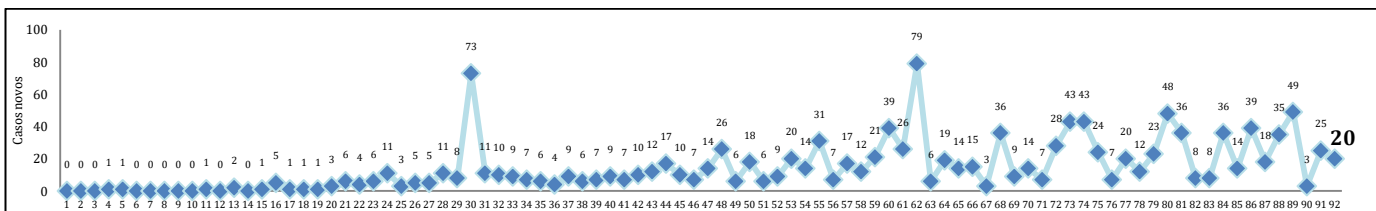
## ➤ Casos CONFIRMADOS em MONITORAMENTO (ATIVOS), segundo DIA:



Fonte: Secretaria Municipal de Saúde, São Cristóvão, Sergipe, Brasil.

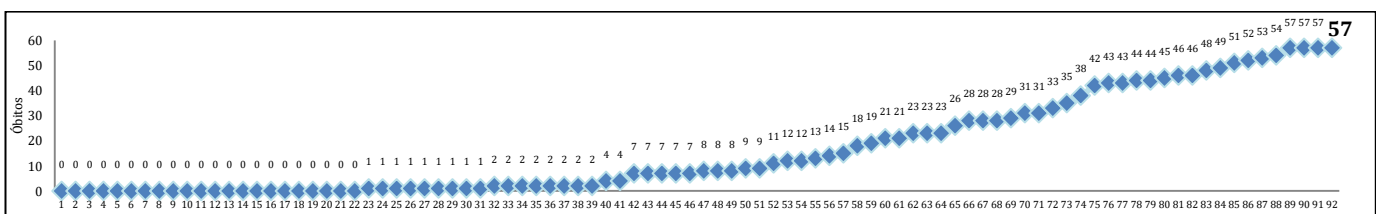
Nota: Inclui casos em isolamento domiciliar e internados. Exclui casos recuperados/curados.

## ➤ Casos CONFIRMADOS NOVOS, segundo DIA:



Fonte: Secretaria Municipal de Saúde, São Cristóvão, Sergipe, Brasil.

## ➤ ÓBITOS entre casos confirmados (acumulado):



Fonte: Secretaria Municipal de Saúde, São Cristóvão, Sergipe, Brasil.

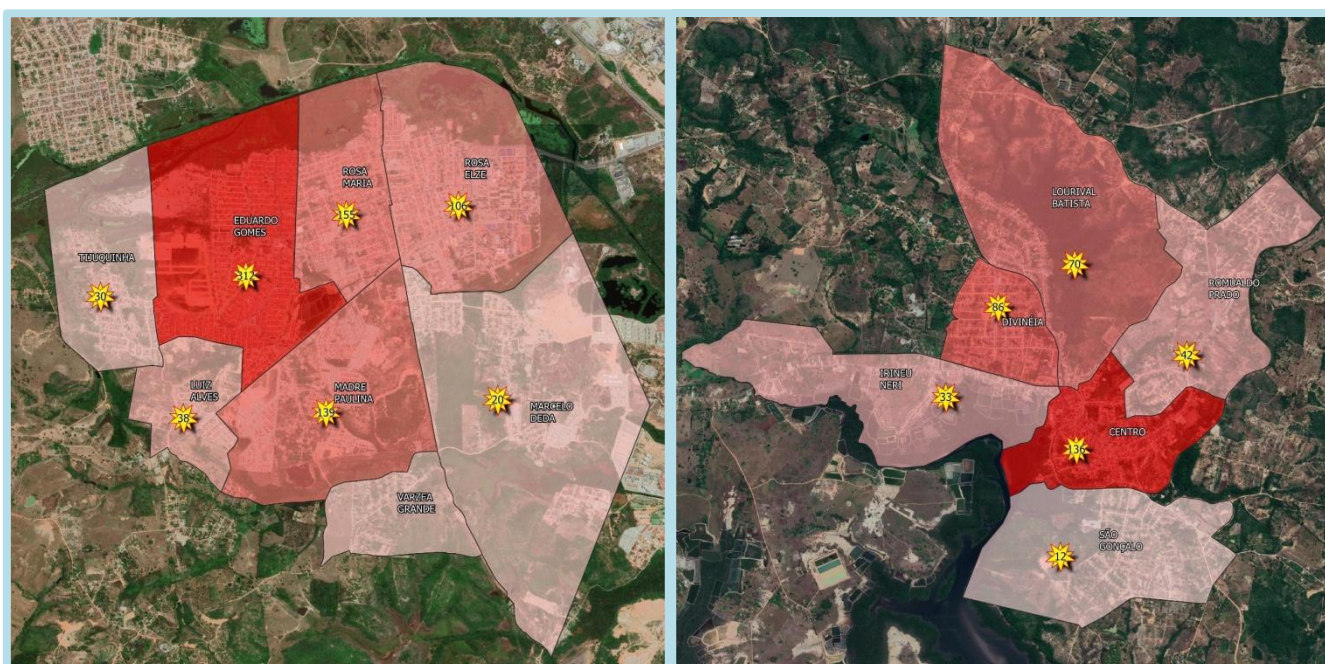


**Distribuição dos casos CONFIRMADOS, segundo BAIRRO DE MORADIA (acumulado):**

Os casos confirmados do município concentram-se, principalmente, nos bairros Eduardo Gomes, Rosa Maria, Madre Paulina, Centro e Rosa Elze. Os demais bairros/povoados de São Cristóvão, descritos na figura abaixo, possuem registro de, pelo menos, um caso confirmado.

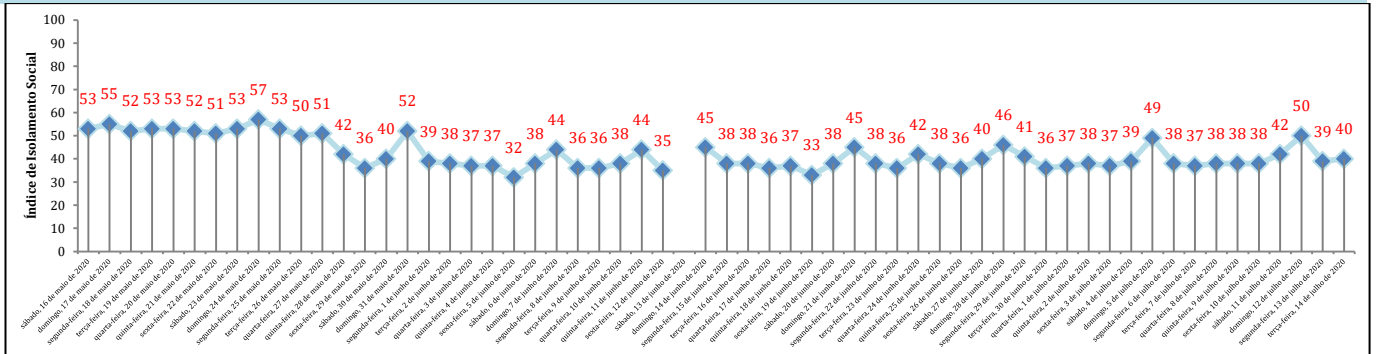
EDUARDO GOMES	312	POV. COLÔNIA MIRANDA	12	POVOADO ANINGAS	2
ROSA MARIA	155	SÃO GONÇALO	12	POVOADO BONFIM	2
MADRE PAULINA	139	POVOADO RITA CACETE	11	POVOADO ALDEIA	2
CENTRO	136	POVOADO CARDOSO	9	POVOADO TINHARÉ	2
ROSA ELZE	106	POVOADO PEDREIRAS	6	ALTO DE ITABAIANA	2
DIVINÉIA	86	POVOADO PQ. STA. RITA	6	POV. RECREIO DOS PASSARINHOS	1
LOURIVAL BAPTISTA	70	POVOADO TIMBÓ	5	COUNTRY CLUB	1
ROMUALDO PRADO (ARREPIADA)	42	POVOADO COQUEIRO	4	POV. CANTINHO DO CÉU	1
LUIZ ALVES	38	POVOADO ARAME I	4	POVOADO CAJUEIRO	1
IRINEU NERY	33	POVOADO ARAME II	3	COPEMCAN	1
NÃO IDENTIFICADO	32	POVOADO CANDEAL	3	POVOADO NOVA CONQUISTA	1
TIJUQUINHA	30	POVOADO CABRITA	3	ROD 464	1
MARCELO DÉDA	20	POVOADO UмбаUBÁ	3	POVOADO CAÍPE VELHO	1
				<b>TOTAL</b>	<b>1298</b>

Fonte: Secretaria Municipal de Saúde, São Cristóvão, Sergipe, Brasil.



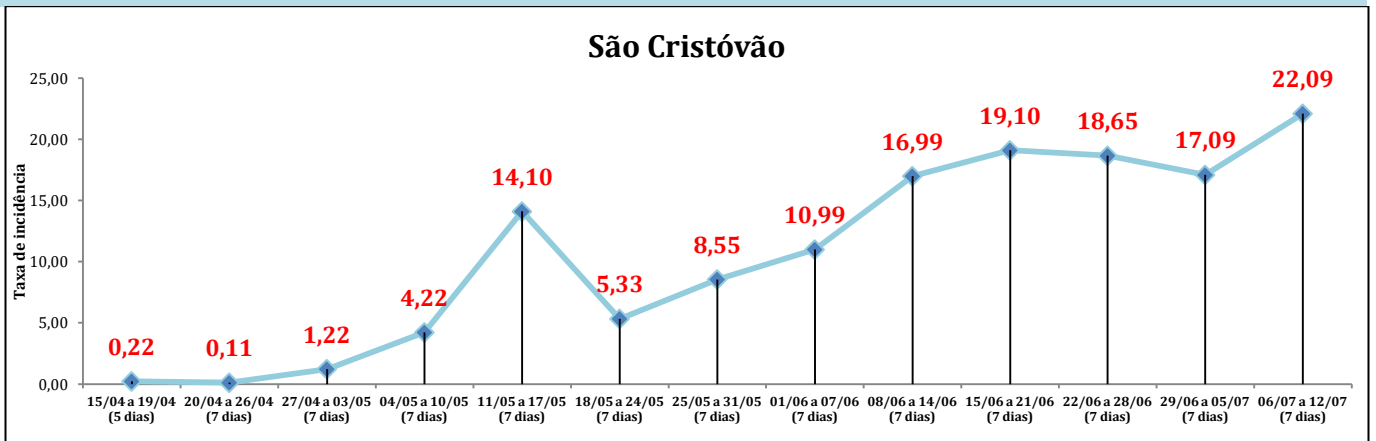
Fonte: Secretaria Municipal de Saúde, São Cristóvão, Sergipe, Brasil.

## ÍNDICES DE ISOLAMENTO SOCIAL, SEGUNDO DIA, EM SÃO CRISTÓVÃO

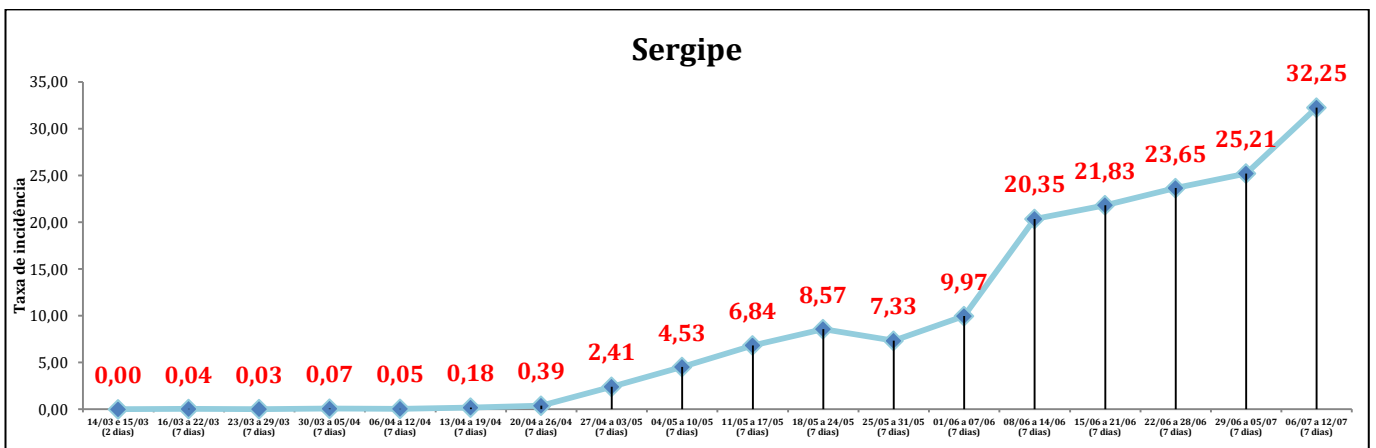


Fonte: Observatório de Sergipe via Plataforma Big Data Telco COVID-19. Secretaria de Estado da Saúde, Sergipe.

## TAXAS DE INCIDÊNCIA SEMANAL: SÃO CRISTÓVÃO x SERGIPE



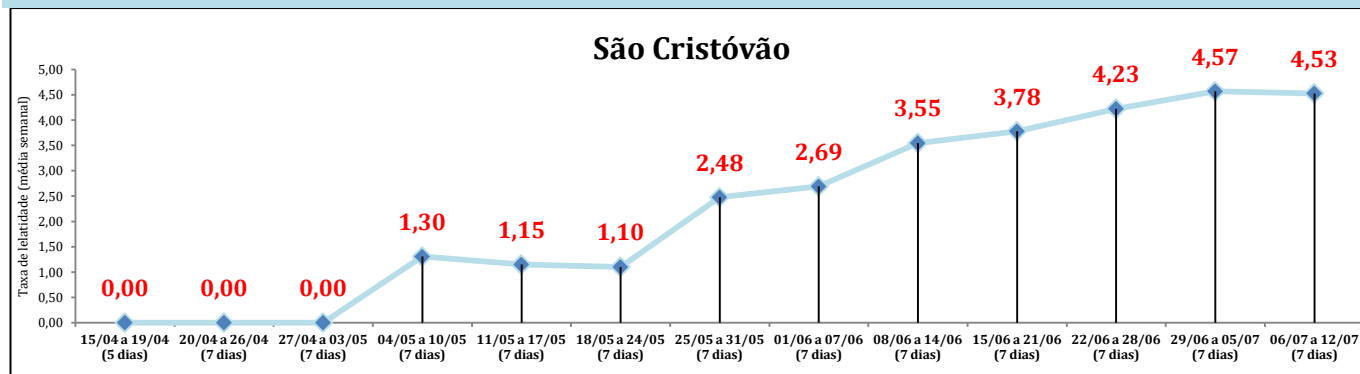
Fonte: Secretaria Municipal de Saúde, São Cristóvão.  
Fórmula: Casos novos da semana/População de São Cristóvão\*10.000



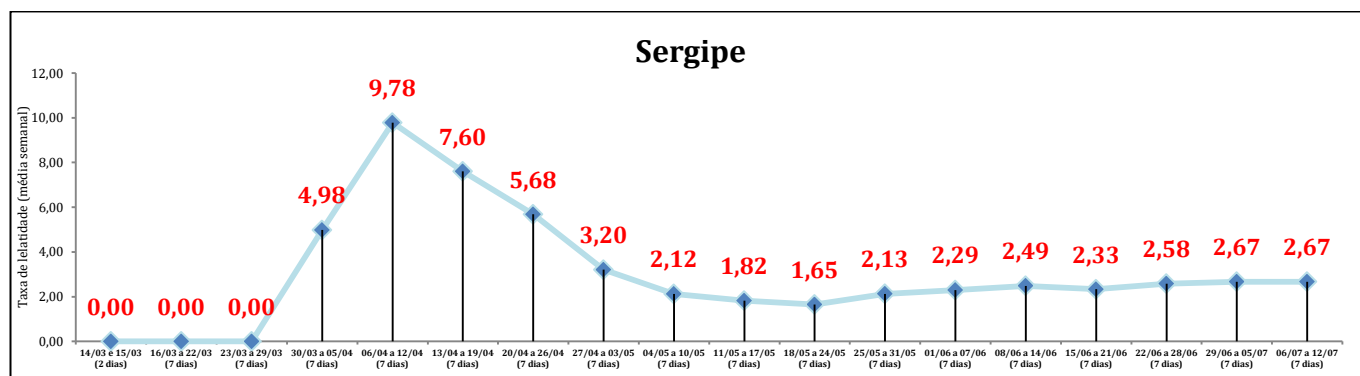
Fonte: Secretaria Estadual de Saúde, Sergipe.  
Fórmula: Casos novos da semana/População de Sergipe\*10.000



## MÉDIA SEMANAL DAS TAXAS DE LETALIDADE: SÃO CRISTÓVÃO x SERGIPE



Fonte: Secretaria Municipal de Saúde, São Cristóvão.



Fonte: Secretaria Estadual de Saúde, Sergipe.

## MÉDIA E DESVIO-PADRÃO DOS INDICADORES EPIDEMIOLÓGICOS

Calculou-se a média e desvio-padrão dos últimos 15 dias\* ou duas últimas semanas completas.

INDICADOR EPIDEMIOLÓGICO	MÉDIA e DESVIO-PADRÃO
Índices de Isolamento Social de São Cristóvão*	39,7±4,22
Taxas de Incidência Semanal: São Cristóvão	19,6±3,53
Taxas de Incidência Semanal: Sergipe	28,7±4,98
Média Semanal das Taxas de Letalidade: São Cristóvão	4,55±0,02
Média Semanal das Taxas de Letalidade: Sergipe	2,67±0,00
Taxas de Ocupação de Leitos de UTI (Públicos): Sergipe*	<b>79,3±2,68</b>
Taxas de Ocupação de Leitos de UTI (Privados): Sergipe*	<b>119,1±10,8</b>
Taxas de Ocupação de Leitos de Enfermaria (Públicos): Sergipe*	<b>70,7±3,21</b>
Taxas de Ocupação de Leitos de Enfermaria (Privados): Sergipe*	<b>109,6±12,5</b>

Fonte: Secretaria Municipal de Saúde, São Cristóvão.

## RANKING DOS PRINCIPAIS INDICADORES DOS 75 MUNICÍPIOS DE SERGIPE

Posição	Casos confirmados (acumulado)		Óbitos (acumulado)	
	Município	Nº absoluto	Município	Nº absoluto
1º	Aracaju	21.549	Aracaju	433
2º	Nossa Senhora do Socorro	2.182	Nossa Senhora do Socorro	108
3º	Itabaiana	1.979	<b>São Cristóvão</b>	<b>57</b>
4º	<b>São Cristóvão</b>	<b>1.298</b>	Itabaiana	44
5º	Estância	1.227	Estância	34
6º	Lagarto	986	Lagarto	30
7º	Barra dos Coqueiros	754	Itaporanga D'Ajuda	19
8º	Propriá	670	Umbaúba	16
9º	Nossa Senhora da Glória	516	Propriá	13
10º	Itabaianinha	454	Capela	13
11º	Itaporanga D'Ajuda	434	Tobias Barreto	13
12º	Umbaúba	421	Simão Dias	12
13º	Capela	403	Barra dos Coqueiros	11
14º	Areia Branca	351	Areia Branca	11
15º	Simão Dias	344	Nossa Senhora das Dores	11
16º	Carira	308	Neópolis	11
17º	Nossa Senhora das Dores	301	Maruim	11
18º	Moita Bonita	300	Laranjeiras	10
19º	Aquidabã	255	Itabaianinha	9
20º	Neópolis	242	Carira	9
21º	Tobias Barreto	238	Frei Paulo	9
22º	Rosário do Catete	199	Malhador	8
23º	Maruim	197	Boquim	8
24º	Santo Amaro das Brotas	179	Nossa Senhora da Glória	7
25º	Malhador	177	Riachão do Dantas	7
26º	Boquim	172	Aquidabã	6
27º	Carmópolis	171	Carmópolis	6
28º	Frei Paulo	171	Ilha das Flores	6
29º	Porto da Folha	169	Poço Verde	6
30º	Riachão do Dantas	168	Ribeirópolis	6
31º	Laranjeiras	157	Indiaroba	6
32º	Ilha das Flores	155	Santo Amaro das Brotas	5
33º	Campo do Brito	153	Araúá	5
34º	Siriri	142	Japarutuba	5
35º	Pacatuba	141	Riachuelo	5
36º	Cedro de São João	138	Pirambu	5
37º	Araúá	134	Japoatã	5
38º	Poço Verde	123	Rosário do Catete	4



Posição	Casos confirmados (acumulado)		Óbitos (acumulado)	
	Município	Nº absoluto	Município	Nº absoluto
39º	Canindé de São Francisco	120	Canindé de São Francisco	4
40º	Ribeirópolis	112	Tomar do Geru	4
41º	Divina Pastora	111	Poço Redondo	4
42º	Indiaroba	107	Salgado	4
43º	Monte Alegre de Sergipe	107	General Maynard	4
44º	Tomar do Geru	107	Nossa Senhora de Lourdes	4
45º	Japarutuba	103	Pinhão	4
46º	Santana do São Francisco	102	Moita Bonita	3
47º	Santa Luzia do Itanhy	98	Campo do Brito	3
48º	Poço Redondo	91	Pacatuba	3
49º	Salgado	90	Cedro de São João	3
50º	Riachuelo	87	Divina Pastora	3
51º	São Miguel do Aleixo	87	Monte Alegre de Sergipe	3
52º	Cristinápolis	69	Cristinápolis	3
53º	São Domingos	58	Muribeca	3
54º	Pedrinhas	57	Porto da Folha	2
55º	Telha	56	Santana do São Francisco	2
56º	Malhada dos Bois	50	Santa Luzia do Itanhy	2
57º	São Francisco	50	São Domingos	2
58º	Muribeca	47	São Francisco	2
59º	Macambira	44	Gararu	2
60º	Pirambu	44	Siriri	1
61º	General Maynard	43	Pedrinhas	1
62º	Nossa Senhora de Lourdes	38	Brejo Grande	1
63º	Graccho Cardoso	36	Pedra Mole	1
64º	Nossa Senhora da Aparecida	35	Feira Nova	1
65º	Brejo Grande	33	Cumbe	1
66º	Japoatã	30	São Miguel do Aleixo	0
67º	Pedra Mole	28	Telha	0
68º	Santa Rosa de Lima	24	Malhada dos Bois	0
69º	Feira Nova	23	Macambira	0
70º	Pinhão	23	Graccho Cardoso	0
71º	Amparo de São Francisco	22	Nossa Senhora da Aparecida	0
72º	Canhoba	21	Santa Rosa de Lima	0
73º	Cumbe	14	Amparo de São Francisco	0
74º	Gararu	10	Canhoba	0
75º	Itabi	4	Itabi	0

Fonte: Secretaria de Estado da Saúde, Sergipe, Brasil. Disponível em: <https://todoscontraocorona.net.br/>.

Nota: Os dados apresentados no quadro acima podem sofrer discretas diferenças com o divulgado pelos boletins municipais.

Posição	Taxa de Mortalidade/100.000 habitantes		Taxa de Incidência/100.000 habitantes	
	Município	Taxa	Município	Taxa
1º	General Maynard	119,5	Aracaju	3.279,8
2º	Ilha das Flores	70,4	Moita Bonita	2.646,7
3º	Aracaju	65,9	Barra dos Coqueiros	2.479,7
4º	Maruim	63,9	Cedro de São João	2.340,2
5º	Malhador	63,4	Propriá	2.261,5
6º	Umbaúba	63,3	São Miguel do Aleixo	2.213,7
7º	<b>São Cristóvão</b>	<b>63,3</b>	Divina Pastora	2.160,4
8º	Nossa Senhora de Lourdes	61,7	Itabaiana	2.073,8
9º	Pinhão	60,8	Areia Branca	1.893
10º	Areia Branca	59,3	Rosário do Catete	1.833,3
11º	Nossa Senhora do Socorro	58,8	Ilha das Flores	1.819,2
12º	Neópolis	58,8	Estância	1.773,5
13º	Frei Paulo	58,4	Telha	1.735,4
14º	Divina Pastora	58,4	Umbaúba	1.664,4
15º	Itaporanga D'Ajuda	55,3	Siriri	1.596,8
16º	Pirambu	53,9	Santo Amaro das Brotas	1.479,1
17º	São Francisco	53,7	<b>São Cristóvão</b>	<b>1.441,1</b>
18º	Cedro de São João	50,9	Malhador	1.402,8
19º	Araúá	49,7	Nossa Senhora da Glória	1.397,5
20º	Estância	49,1	Carira	1.394,8
21º	Riachuelo	49	Malhada dos Bois	1.358
22º	Itabaiana	46,1	São Francisco	1.342,6
23º	Propriá	43,9	Araúá	1.332,5
24º	Nossa Senhora das Dores	41,3	Santana do São Francisco	1.311,1
25º	Santo Amaro das Brotas	41,3	Neópolis	1.292,8
26º	Carira	40,8	General Maynard	1.285,1
27º	Muribeca	39,3	Itaporanga D'Ajuda	1.263,2
28º	Capela	38	Nossa Senhora do Socorro	1.188,3
29º	Japoatã	37,2	Aquidabã	1.182,6
30º	Rosário do Catete	36,8	Capela	1.177,9
31º	Barra dos Coqueiros	36,2	Maruim	1.144,5
32º	Carmópolis	36,1	Nossa Senhora das Dores	1.130,3
33º	Riachão do Dantas	35,3	Frei Paulo	1.108,9
34º	Laranjeiras	33,5	Itabaianinha	1.082,8
35º	Indiaroba	33,4	Carmópolis	1.028
36º	Ribeirópolis	32,2	Pacatuba	977,3
37º	Pedra Mole	30,7	Lagarto	944,4
38º	Boquim	29,8	Amparo de São Francisco	926,7
39º	Simão Dias	29,6	Pedra Mole	858,6
40º	Tomar do Geru	29,6	Riachuelo	851,9
41º	Lagarto	28,7	Simão Dias	849,7
42º	Aquidabã	27,8	Riachão do Dantas	848,3

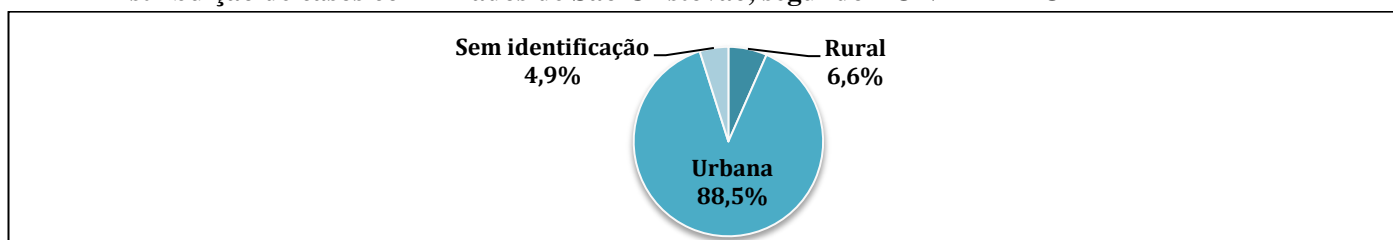


Posição	Taxa de Mortalidade/100.000 habitantes		Taxa de Incidência/100.000 habitantes	
	Município	Taxa	Município	Taxa
43º	Japaratuba	26,7	Campo do Brito	844,9
44º	Moita Bonita	26,5	Tomar do Geru	790,5
45º	Santana do São Francisco	25,7	Monte Alegre de Sergipe	711,9
46º	Poço Verde	25,3	Santa Luzia do Itanhy	698,3
47º	Cumbe	25,1	Boquim	641,4
48º	Tobias Barreto	24,9	Macambira	635,9
49º	Itabaianinha	21,5	Graccho Cardoso	618,8
50º	Pacatuba	20,8	Muribeca	616,4
51º	Monte Alegre de Sergipe	20	Santa Rosa de Lima	613,3
52º	Salgado	20	Ribeirópolis	600,5
53º	Nossa Senhora da Glória	19	Indiaroba	595,9
54º	São Domingos	18	Pedrinhas	593,6
55º	Feira Nova	17,9	Porto da Folha	591
56º	Gararu	17,2	Nossa Senhora de Lourdes	586,1
57º	Cristinápolis	16,8	Japaratuba	549,5
58º	Campo do Brito	16,6	Laranjeiras	526,4
59º	Santa Luzia do Itanhy	14,3	Canhoba	524
60º	Canindé de São Francisco	13,4	São Domingos	520,8
61º	Brejo Grande	12	Poço Verde	518,4
62º	Poço Redondo	11,5	Pirambu	474,1
63º	Siriri	11,2	Tobias Barreto	456
64º	Pedrinhas	10,4	Salgado	450
65º	Porto da Folha	7	Feira Nova	411,9
66º	São Miguel do Aleixo	0	Canindé de São Francisco	401,3
67º	Telha	0	Nossa Senhora da Aparecida	397,9
68º	Malhada dos Bois	0	Brejo Grande	397,2
69º	Macambira	0	Cristinápolis	386
70º	Graccho Cardoso	0	Cumbe	351,1
71º	Nossa Senhora da Aparecida	0	Pinhão	349,8
72º	Santa Rosa de Lima	0	Poço Redondo	261,7
73º	Amparo de São Francisco	0	Japoatã	223,3
74º	Canhoba	0	Gararu	86,2
75º	Itabi	0	Itabi	81,6

Fonte: Secretaria de Estado da Saúde, Sergipe, Brasil. Disponível em: <https://todoscontraocorona.net.br/>.

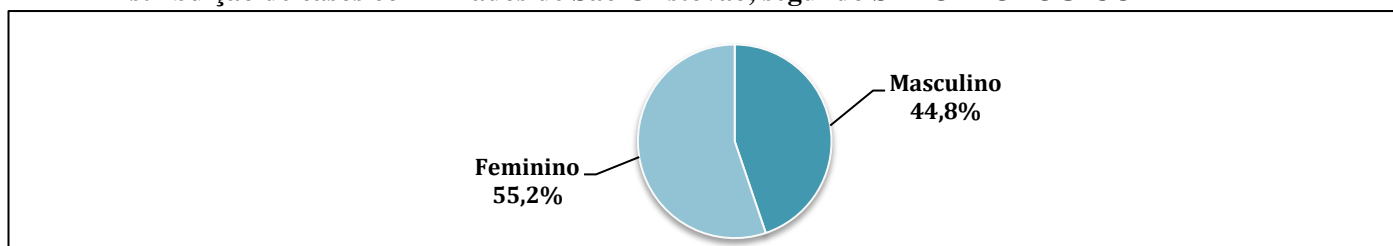
## PERFIL SOCIODEMOGRÁFICO CASOS CONFIRMADOS (n= 1.298) - SÃO CRISTÓVÃO

### ➤ Distribuição de casos confirmados de São Cristóvão, segundo ZONA DE MORADIA



Fonte: Secretaria Municipal de Saúde, São Cristóvão, Sergipe, Brasil.

### ➤ Distribuição de casos confirmados de São Cristóvão, segundo SEXO BIOLÓGICO



Fonte: Secretaria Municipal de Saúde, São Cristóvão, Sergipe, Brasil.

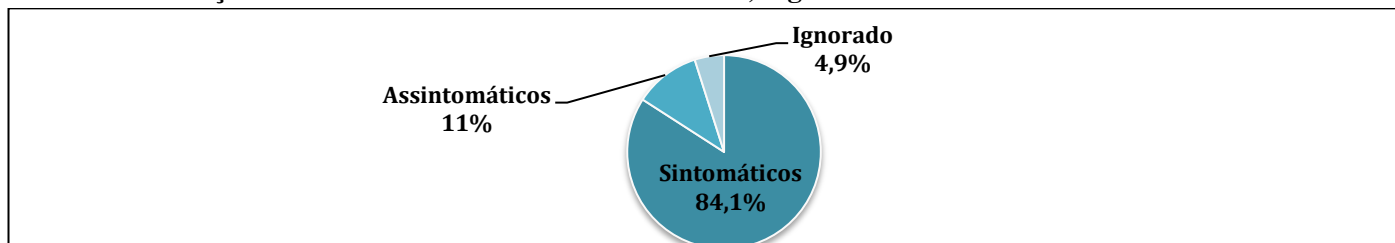
### ➤ Distribuição de casos confirmados de São Cristóvão, segundo FAIXA ETÁRIA

A média/mediana e desvio-padrão de idade dos casos confirmados de São Cristóvão é de 41,3/39,4±16,8 anos, com mínima de 02 dias e máxima de 106 anos.

Faixa etária	N	%
00 a 20 anos	75	05,78
21 a 30 anos	250	19,26
31 a 40 anos	349	26,89
41 a 50 anos	259	19,95
51 a 60 anos	152	11,71
61 a 70 anos	80	06,16
71 a 80 anos	41	03,16
81 anos ou mais	29	02,23
Ignorado	63	04,85
Total	1.298	100

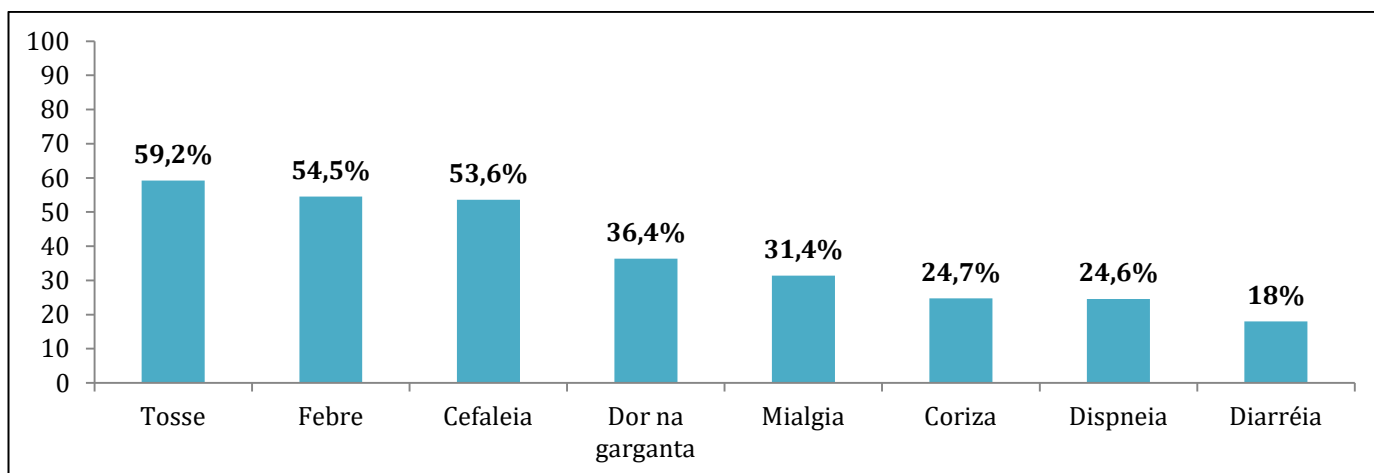
Fonte: Secretaria Municipal de Saúde, São Cristóvão, Sergipe, Brasil.

➤ **Distribuição de casos confirmados de São Cristóvão, segundo SINTOMATOLOGIA**



Fonte: Secretaria Municipal de Saúde, São Cristóvão, Sergipe, Brasil.

Conforme observado na figura acima, 84,1% (n= 1.092) dos casos confirmados eram sintomáticos. Dentre estes, há predominância de tosse e/ou febre e/ou cefaleia e/ou dor na garganta.



Fonte: Secretaria Municipal de Saúde, São Cristóvão, Brasil.

➤ **Distribuição de casos confirmados de São Cristóvão, segundo OUTRAS VARIÁVEIS**

Variáveis	N	%
<b>Raça/Cor da pele</b>		
Amarela	18	1,4
Branca	39	3,0
Preta	52	4,0
Indígena	02	0,2
Parda	1.124	86,5
Ignorado	63	4,9
<b>Profissional de saúde:</b>	241	18,6
<b>Profissional de segurança pública:</b>	52	4,0
<b>Comorbidades</b>		
Sim	303	23,3
Não	932	71,8
Ignorado	63	4,9

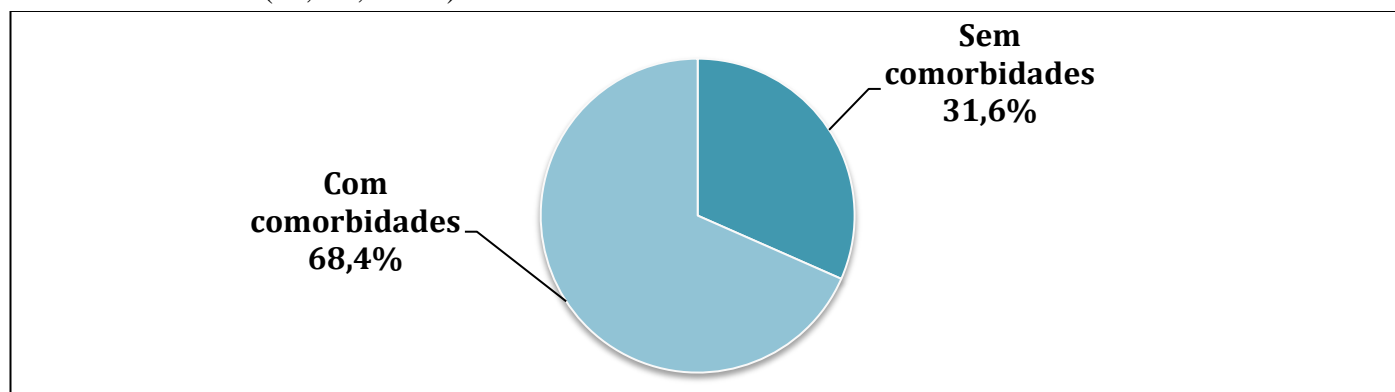
<b>Comorbidades referidas</b>		
Doença Respiratória Crônica		38
Hipertensão Arterial Sistêmica		189
Diabetes		90
Doença Cardíaca Crônica		54
Imunossupressão		09
Doença Cromossômica		05
Gestante Alto Risco		01
<b>Tipo de teste dos casos confirmados</b>		
RT-PCR	666	51,3
Teste rápido a partir de punção digital	474	36,5
Sorologia	95	7,30
Ignorado	63	4,90
<b>Local de realização dos testes de casos confirmados</b>		
Unidades Básicas de Saúde de São Cristóvão	379	29,2
Unidade de Saúde Privada	371	28,5
Unidade de Saúde Pública fora do município	325	25,0
Hospital Nosso Senhor dos Passos	80	6,20
Unidade de Urgência 24h Manoel Eustáquio Neto/São Cristóvão	80	6,20
Ignorado	63	4,90
<b>Total de testes realizados pelo município (negativos e positivos)</b>		Total: 2.219
RT-PCR		279
Testes Rápidos		1.940

Fonte: Secretaria Municipal de Saúde, São Cristóvão, Sergipe, Brasil.

## PERFIL CLÍNICO-EPIDEMIOLÓGICO ÓBITOS (n= 57) - SÃO CRISTÓVÃO

### ➤ Distribuição dos ÓBITOS por/com COVID-19 de São Cristóvão, segundo COMORBIDADES

A maioria dos casos confirmados que evoluíram para óbito por/com COVID-19 possuía uma ou mais comorbidades (68,4%; n= 39).



Fonte: Secretaria Municipal de Saúde, São Cristóvão, Sergipe, Brasil.



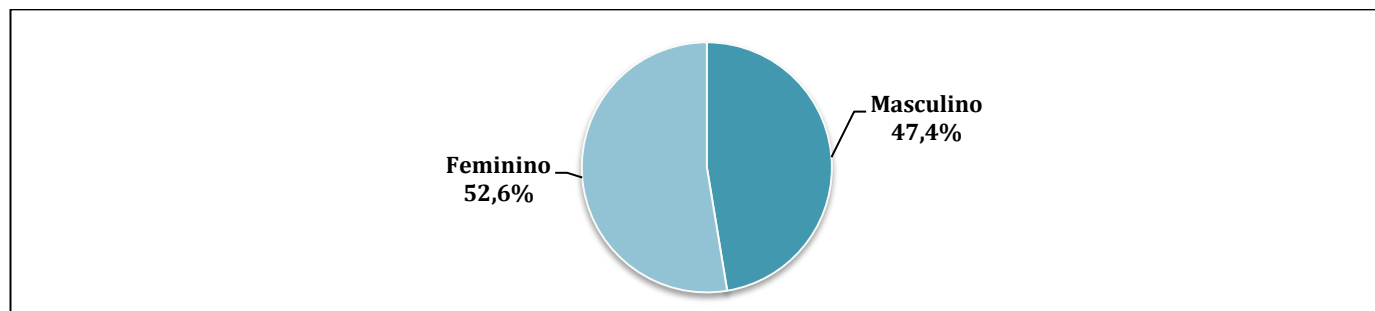
➤ **Distribuição dos ÓBITOS por/com COVID-19 de São Cristóvão, segundo COMORBIDADES**

Comorbidades	N
Doença Respiratória	04
Hipertensão Arterial Sistêmica	23
Diabetes	20
Cardiopatía	07
Obesidade	07
Doença Renal Crônica	02
Neoplasia	01
Doença Vasculár	01
Transtorno Mental e/ou Doença Neurológica	04
Doença Digestiva	01

Fonte: Secretaria Municipal de Saúde, São Cristóvão, Sergipe, Brasil.

Nota: O mesmo paciente pode apresentar uma (isolada) ou mais (associadas) das comorbidades descritas acima.

➤ **Distribuição dos ÓBITOS por/com COVID-19 de São Cristóvão, segundo SEXO BIOLÓGICO**



Fonte: Secretaria Municipal de Saúde, São Cristóvão, Sergipe, Brasil.

➤ **Distribuição dos ÓBITOS por/com COVID-19 de São Cristóvão, segundo FAIXA ETÁRIA**

A média/mediana e desvio-padrão de idade dos óbitos por/com COVID-19 de São Cristóvão é de 66,4/70±19,7 anos, com mínima de 02 dias e máxima de 105 anos.

Faixa etária	N	%
00 a 20 anos	1	01,75
21 a 30 anos	1	01,75
31 a 40 anos	5	08,77
41 a 50 anos	4	07,02
51 a 60 anos	6	10,53
61 a 70 anos	12	21,05
71 a 80 anos	15	26,32
81 anos ou mais	13	22,81
Total	57	100

Fonte: Secretaria Municipal de Saúde, São Cristóvão, Sergipe, Brasil.

## Histórico das ações de combate à COVID-19 em São Cristóvão

DATA	AÇÃO
14/03/2020	1º Caso Confirmado em SERGIPE
A partir 16/03/2020	Instalação do Comitê Municipal;
	Instalação do Centro de Operações Especiais da SMS – COE COVID 19 SMS;
	Elaboração do Plano Municipal de Contingência;
	Decreto 120/2020 – Medidas de Isolamento Social com extensão ao fechamento do comércio, redução de carga horária e determinação de home Office aos casos possíveis, entre outras medidas;
	Determinação de isolamento e monitoramento de casos suspeitos;
	Levantamento de estoque de EPI's;
	Identificar cadeias de suprimentos alternativas para EPIs e outros consumíveis de assistência médica;
	Comunicação de risco transparente e regular entre as partes interessadas;
A partir de 17/03/2020	Ativação do Whatsapp Coronavírus.
	Plano de contingência ativado;
	Partes interessadas preparadas para ativar o aumento da capacidade;
	Distanciamento social ativado;
	Justificativas para o público de todas as medidas de saúde públicas;
A partir de 18/03/2020	As percepções do público estão sendo monitoradas;
	Suspensão das Atividades do Centro de Fisioterapia
	Reunião com Secretário de Estado;
	Fechamento das escolas por 15 dias;
	Decreto nº 122 – Fechamento de Igrejas, suspensão de atividades religiosas;
A partir de 19/03/2020	Medidas de distanciamento implementadas;
	Relatos de casos simplificados;
	Aconselhamento da população para redução da pressão no sistema de saúde.
A partir de 20/03/2020	A Central de Regulação passa a realizar atendimento por telefone;
	Intensificação das ações de orientação e informação;
A partir de 21/03/2020	Início da publicização da Campanha de Vacinação em âmbito Domiciliar
	Credenciamento emergencial de Médicos;
	Portaria nº 454, declara a transmissão comunitária em todo território nacional;
A partir de 23/03/2020	Adesão ao programa Saúde na Hora para as Unidades de Saúde Mariano Nascimento e Raimundo Aragão;
	Mudança no funcionamento das feiras livres, redução de 50% dos feirantes e espaçamento de 2 metros de distância entre as bancas;
	Suspensão dos atendimentos eletivos nas Unidades de Saúde;
	Intensificação das orientações sobre a necessidade de isolamento social com o apoio de personalidades do esporte do município;
	Início da Campanha de Vacinação contra a Influenza;
	Elaboração das Notas Técnicas para fundamentação dos profissionais de saúde;

	(MANHÃ) Reunião com digitadores e gerentes das Unidades de Saúde Massoud e Figueroa para dialogar sobre as mudanças no funcionamento da Regulação, decorrentes do contexto de pandemia.
<b>A partir de 24/03/2020</b>	Suspensão das Atividades dos Centros de Especialidade e Fisioterapia. Identificação de locais alternativos onde os serviços de saúde podem ser prestados (instalação de tendas nas Unidades, espaços alternativos como escolas);
<b>25/03/2020</b>	Reunião com prefeitos e secretários de saúde da grande Aracaju para discussão de pautas conjuntas por serem municípios que compõe a região metropolitana; Definição das Unidades de Referência para COVID-19 <b>1º caso de transmissão comunitária no estado de Sergipe.</b>
<b>A partir de 26/03/2020</b>	Mudança no calendário de pagamento dos servidores; Fechamento do CASE para a população;
<b>A partir de 27/03/2020</b>	Novo decreto municipal 123/2020 – Consolida os anteriores e estende o prazo de isolamento social para o dia 17/04/2020; Visita ao HMNSP para instalação de leitos de internamento municipal;
	Análise acerca das Estimativas de leitos de UTI e de internação normais/comuns necessários para atendimento em diferentes situações da COVID-19 no município de São Cristóvão; Reunião com gerentes das Unidades de Saúde com os seguintes temas: debate sobre o panorama de enfrentamento do COVID-19, bem como compartilhamento das atividades que estão sendo adotadas pelo município diante da pandemia. Reunião com Psicólogos do Centro de Especialidades para construção de uma proposta de acolhimento à saúde mental de trabalhadores que atuam no combate ao COVID-19.
<b>01/04/2020</b>	<b>Início do funcionamento do horário estendido na UBS Mariano Nascimento.</b>
<b>02/04/2020</b>	Contratação emergencial de ACS e ACE Análise de cenários para fundamentação das estratégias de tomada de decisão para contenção e mitigação da epidemia do COVID-19 no Município
<b>03/04/2020</b>	Reunião com Psicólogos para a Construção de Protocolo de atendimento na modalidade plantão Psicológico para profissionais que estão atuando no combate ao COVID-19.
<b>06/04/2020</b>	Abertura das Unidades de Referência para sintomáticos respiratórios – Anexo a Unidade Jairo Teixeira: Segunda a sexta-feira das 07 às 16 horas (Conforme o aumento da demanda, o horário e dias serão estendidos). Anexo a Unidade de Urgência 24h: 24 horas. Funcionamento da Unidade de Saúde Maria José Figueiroa como unidade de referência <b>com entrada exclusiva para sintomáticos respiratórios.</b> A partir de agora todos os casos de síndrome gripal deverão ser notificados a SES (antes só a gente monitorava) Início das atividades de Educação Permanente em Saúde (EPS) sobre manejo Clínico e uso racional de equipamentos de proteção individual (EPI) na atenção primária a saúde para COVID-19. USF José Macário de Santana
<b>07/04/2020</b>	Primeiro dia da formação dos médicos e enfermeiros para identificação dos casos por diagnóstico clínico: será feito no SERGIPETEC, ministrado pelo professor do departamento de medicina da UFS e médico da Unidade de Saúde do Tijuquinha, João Cavalcante e Mário, coordenador de saúde bucal.

	<p>Atividade EPS sobre manejo Clínico e uso racional de EPI na atenção primária a saúde para COVID-19. USF Parque Santa Rita e USF Manoel Jovino</p> <p>Reunião do Comitê Intersetorial:</p> <ul style="list-style-type: none"><li>• Demanda de Orçamento específico;</li><li>• Fechamento de quadras e áreas de possíveis aglomerações;</li><li>• Mudança da organização das feiras livres para posterior avaliação da manutenção ou suspensão.</li></ul>
	<p>Reunião da COE-COVID:</p> <ul style="list-style-type: none"><li>• 32 altas de casos monitorados;</li><li>• Busca ativa de pacientes que passaram pelas unidades hospitalares com histórico de síndrome respiratória;</li><li>• Atividades de Educação Permanente em Saúde.</li></ul>
<b>08/04/2020</b>	<p>Formação dos médicos e enfermeiros para identificação dos casos por diagnóstico clínico: será feito no Paço Municipal, ministrado pelo professor do departamento de medicina da UFS e médico da Unidade de Saúde do Tijuquinha, João Cavalcante e Mário, coordenador de saúde bucal.</p> <p>Atividade EPS sobre manejo Clínico e uso racional de EPI na atenção primária a saúde para COVID-19. USF Luiz Alves e USF Alice Freire</p>
<b>09/04/2020</b>	<p>Organização do fluxo interno.</p>
<b>13/04/2020</b>	<p>Atividade EPS sobre manejo Clínico e uso racional de EPI na atenção primária a saúde para COVID-19. USF Massoud Jalali;</p> <p>Reunião com Psicólogos para a Construção de Protocolo de atendimento na modalidade plantão Psicológico para profissionais que estão atuando no combate ao COVID-19.</p>
<b>14/04/2020</b>	<p>Reunião COE-COVID:</p> <ul style="list-style-type: none"><li>• Monitoramento e Avaliação das ações desenvolvidas até o momento;</li><li>• Discussão sobre os casos de alta hospitalar para pacientes positivos – organização de uma escola em regime de unidade de acolhimento;</li><li>• Avaliação sobre a aquisição de testes – chegamos a conclusão que os testes rápidos não tem impacto na redução dos casos em função da fragilidade do resultado, da incidência de resultados falso-negativo;</li><li>• Hospital de Campanha – Registro da produção;</li><li>• Regulação – oficializar a SES sobre o caso ocorrido na quinta quanto a transferência da paciente da Urgência 24 h; Solicitar protocolo de regulação da SES para a nossa regional, bem como reunião para esclarecimento;</li><li>• Iniciar formação dos trabalhadores da urgência sobre manejo clínico - O objetivo é qualificar o diagnóstico e regular apenas pacientes que realmente necessite de internação;</li><li>• Avaliação das atividades de educação permanente nas unidades sobre manejo clínico e uso racional de EPI's – Encaminhamos sobre a necessidade de relatório de avaliação pré e pós as atividades.</li></ul> <p>Já foram realizadas atividades nas unidades da Várzea Grande, Feijão, Luiz Alves,</p>



	<p>Pedreira, Rosa Elze e Parque Santa Rita.</p> <ul style="list-style-type: none"><li>• Elaboração dos Planos de Ação por todas as unidades;</li><li>• Contratação de um aplicativo de georeferenciamento dos casos para monitorar o “calor” dos casos por área;</li><li>• Confecção de Boletim Epidemiológico Municipal - Publicizar 1 vez por semana, as sextas, no site da prefeitura, redes;</li></ul>
15/04/2020	<p>Publicação de um novo boletim epidemiológico sobre o Coronavírus (Covid-19) em São Cristóvão. Até o momento, o município não tem nenhum caso confirmado. Além disso, sete pessoas passaram por coleta de material e tiveram resultado negativo. O boletim ainda aponta que, 104 receberam alta do monitoramento do isolamento domiciliar e 59 pessoas continuam sendo monitoradas em isolamento domiciliar.</p>
	<p>Recebimento de 1060 doses de vacina para o grupo de comorbidades e 3130 para o sistema prisional.</p>
	<p><b>Confirmação do 1º caso positivo em São Cristóvão</b></p>
16/04/2020	<p>Atividade EPS sobre manejo Clínico e uso racional de EPI na atenção primária a saúde para COVID-19. USF Sinval e USF Antonio Florêncio</p>
	<p>Recebimento de 1.060 (55%) das doses da vacina influenza do público alvo inseridos no grupo das comorbidades e 3.030 (100%) das doses do sistema prisional referentes a segunda fase.</p>
	<p>Início das apresentações dos médicos do programa mais médicos;</p>
	<p>Reunião com SES e SEJUC sobre a Política de Saúde Prisional;</p>
	<p>Retorno da SES quanto a nossa demanda de aumento do fornecimento de número de doses de vacinação contra a gripe:</p> <ul style="list-style-type: none"><li>• Ficou pactuado que a SES continuará nos abastecendo, por lotes, até a conclusão de toda a vacinação da população;</li><li>• A medida que os lotes forem chegando, será rateados os novos grupos prioritários com os antigos que ainda ã tenha cobertura total;</li><li>• Os idosos continuaram recebendo vacinação domiciliar e iremos reforças novamente nas redes o contato para que a população possa sinalizar a demanda reprimida;</li></ul>
	<p>Quanto os pacientes crônicos, faremos pequenos grupos em locais estratégicos para a realização das vacinas.</p>
<ul style="list-style-type: none"><li>• Avaliação do Credenciamento de ACS e ACE.</li></ul>	
	<p>Atividade EPS sobre manejo Clínico e uso racional de EPI na atenção primária a saúde para COVID-19. USF Raimundo Aragão, USF Mariano e CAPS Valter Correia</p>
17/04/2020	<p>Início das atividades do Plantão de Teletendimento Psicológico: modalidade de atendimento de caráter emergencial feito de forma breve, sendo espaço de escuta para alívio emocional e acolhimento de conteúdos psíquicos. Público-alvo: profissionais da saúde de São Cristóvão/SE.</p>
	<p>Reunião com Hospital Nosso Senhor dos Passos sobre o Serviço de Atenção Domiciliar.</p> <ul style="list-style-type: none"><li>• Ficou pactuado que os pacientes que foram hospitalizados com suspeita ou confirmação da infecção e que apresentam evolução satisfatória, é possível avaliar a condição de seguimento do cuidado no domicílio, com acompanhamento do SAD/Melhor em Casa, desde que exista contato telefônico com a equipe, atendimento móvel de urgência e retaguarda para internação em caso de intercorrências e</li></ul>

	<p>necessidade de hospitalização. A decisão de atendimento domiciliar requer cuidadoso julgamento clínico e todos os critérios habituais de inclusão no SAD devem ser avaliados, somados à evidência de melhora de todos os parâmetros clínicos;</p> <p>Em virtude do atual cenário alinhamos que, pacientes hospitalizados com suspeita de COVID serão desospitalizados pela Equipe do Melhor em casa após resultado de exame (Swab de nasofaringe). A decisão foi baseada no tempo resposta que hoje o LACEN utiliza, aproximadamente 02 dias para resultado, e pelo atual cenário epidemiológico, bem como o período de baixa procura pelo serviço.</p>
	<p>Atividade EPS sobre manejo Clínico e uso racional de EPI na atenção primária a saúde para COVID-19. USF José Antonio de Lima</p>
	<p>Gravação do Minuto Saúde com os psicólogos do Plantão Psicológico.</p>
<b>20/04/2020</b>	<p>Recebimento de 140 testes rápidos para Covid-19 enviados pelo Ministério da Saúde via Secretaria Estadual da Saúde. Grupos que poderão realizar:</p> <ul style="list-style-type: none"><li>• Profissionais da saúde com sinais e sintomas de síndrome gripal;</li><li>• Profissionais de segurança com sinais e sintomas de síndrome gripal;</li><li>• Pessoas que residem com algum dos profissionais citados acima que apresentem sinais e sintomas de síndrome gripal;</li></ul> <p>Deve-se respeitar o tempo mínimo para realização do teste: 8º dia após o início dos sintomas, a fim de evitar resultados falso-negativos, devido ao período necessário para produção de anticorpos;</p>
	<ul style="list-style-type: none"><li>• Recebimento de 860 doses de vacinas para o grupo das comorbidades e 580 para os demais grupos.</li></ul>
	<p>Atividade EPS sobre manejo Clínico e uso racional de EPI na atenção primária a saúde para COVID-19. USF Massoud Jalali</p>
<b>22/04/2020</b>	<p>Vigilância Epidemiológica e Apoiadora Institucional participaram de videoconferência com equipe técnica da SES para debater os temas: Testes rápido, notificação e monitoramento dos casos síndrome gripal.</p> <p>Acolhimento de 5 médicos do Programa Mais Médicos lotados nas UBS Maria José Soares Figueiroa, Luiz Alves, Sinval José de Oliveira, Maria de Lourdes Cruz e Parque Santa Rita.</p> <p>Início das atividades dos 5 médicos do Programa Mais Médicos nas respectivas unidades de saúde.</p>
<b>23/04/2020</b>	<p>Dados parciais da campanha de imunização:</p> <ul style="list-style-type: none"><li>• 7123 idosos (124%);</li><li>• 1135 profissionais da saúde (92,5%)</li><li>• 798 pessoas com comorbidades;</li><li>• 1460 do grupo de população privada de liberdade e funcionários do sistema prisional;</li><li>• 269 demais grupos;</li><li>• Já foram distribuídas na 2ª fase 4.090 doses para todas as unidades de saúde do município.</li></ul>
	<p>Atividade EPS sobre manejo Clínico e uso racional de EPI na atenção primária a saúde para COVID-19.</p> <ul style="list-style-type: none"><li>• USF Raimundo Aragão</li></ul>

	Construção de guia de isolamento domiciliar para ser encaminhado a todos os pacientes que se encontram nessa situação, a fim de orientar acerca dos cuidados e responsabilidades legais.
24/04/2020	Elaboração de nota técnica para a realização dos testes rápidos para Covid-19 no município, considerando os 3 grupos prioritários pré-determinados: profissionais da saúde e de segurança com Síndrome Gripal, além dos contatos domiciliares desses dois grupos que apresentem sintomas
	Publicação do boletim epidemiológico de São Cristóvão Nº 03
28/04/2020	Capacitação sobre teste rápido e RT-PCR para triagem/diagnóstico da COVID-19 UBS Figueiroa e Massoud (manhã)
29/04/2020	Capacitação sobre teste rápido e RT-PCR para triagem/diagnóstico da COVID-19 UBS Jairo Teixeira e Massoud (tarde)
	Recebemos 400 doses extras para idosos + 3.010 doses da 3ª fase
30/04/2020	<p><b>Dados da campanha de imunização (doses aplicadas):</b></p> <ul style="list-style-type: none"> <li>• 7.816 doses entre idosos (136,24%).</li> <li>• 1.227 doses entre trabalhadores de saúde (100%).</li> <li>• 1.274 doses entre pessoas com comorbidades.</li> <li>• 1.960 doses entre pessoas privadas de liberdade e funcionários do sistema prisional.</li> </ul> <p>495 doses entre pessoas dos demais grupos.</p>
01/05/2020	Publicação do boletim epidemiológico de São Cristóvão Nº 04
	Reunião da COE para articulação de testagem rápida na população de São Cristóvão
02/05/2020	Apoio a ação da UFS para testagem na população de São Cristóvão.
07/05/2020	Publicação do boletim epidemiológico de São Cristóvão Nº 05
15/05/2020	Publicação do boletim epidemiológico de São Cristóvão Nº 06
19/05/2020	Utilização de um formulário online (FormSUS) para celeridade no recebimento das notificações da COVID-19
	Publicação do boletim epidemiológico de São Cristóvão Nº 07
20/05/2020	Melhorias na estrutura e processos de trabalho relacionados ao monitoramento de casos suspeitos e confirmados da COVID-19 no município de São Cristóvão
26/05/2020	Recomendação de medidas de combate a COVID-19 para o Comitê de Crise Municipal
	Ações de fiscalização em parceria com a Polícia Militar em todo o município
28/05/2020	Publicação do boletim epidemiológico de São Cristóvão Nº 08
01/06/2020	Início da coleta de exames de pré-natal nas Unidades Básicas de Saúde do Município
02/06/2020	Reunião com o Conselho Municipal de Saúde para discussão e planejamento de ações
03/06/2020	Publicação do boletim epidemiológico de São Cristóvão Nº 09
09/06/2020	Aquisição de 2.000 Testes Rápidos para rastreamento da COVID-19
10/06/2020	Publicação do boletim epidemiológico de São Cristóvão Nº 10
15 a 19/06 de 2020	Acolhimento pedagógico da equipe de saúde prisional
22/06/2020	Implantação da Equipe de Saúde Prisional para atuação no COPENCAM
22/06/2020	Publicação de guia sobre exercícios respiratórios domiciliares direcionados às pessoas com

	COVID-19
<b>23/06/2020</b>	Instalação do Comitê Municipal de Vigilância à Mortalidade por suspeita e/ou confirmação de SRAG/COVID-19
<b>24/06/2020</b>	Publicação do boletim epidemiológico de São Cristóvão Nº 11
<b>24/06/2020</b>	Elaboração de folheto instrucional dirigido à população e profissionais de saúde de São Cristóvão
<b>25/06/2020</b>	Construção do Guia Orientador Municipal das ações de Atenção Primária durante a pandemia da COVID-19
<b>01/07/2020</b>	Publicação do boletim epidemiológico de São Cristóvão Nº 12
<b>01/07/2020</b>	Avaliação das evidências científicas acerca do tratamento farmacológico para COVID-19, visando a elaboração de um protocolo municipal
<b>02/07/2020</b>	Primeira reunião do Programa de Apoio à Gestão Pública do Instituto Votorantim: Municípios contra o Coronavírus
<b>02/07/2020</b> <b>03/07/2020</b>	Colaboração da SMS na execução da primeira fase de um inquérito epidemiológico coordenado pela UFS/SES, com realização de exames nas 24 áreas de saúde do município, para rastreamento da COVID-19 em nível domiciliar
<b>08/07/2020</b>	Publicação do boletim epidemiológico de São Cristóvão Nº 13
<b>14/07/2020</b>	Elaboração de um resumo da situação epidemiológica de São Cristóvão em 14/07/2020, visando divulgação à população. Foram abordadas as seguintes temáticas: Posição de São Cristóvão em relação aos 75 municípios do Sergipe; Evolução dos casos da COVID-19 em São Cristóvão; Evolução dos óbitos associados à COVID-19 em São Cristóvão; e Recomendações finais
<b>14/07/2020</b>	Distribuição de oxímetros e termômetros infravermelhos às 24 equipes de Saúde da Família, à equipe de Atenção Domiciliar, à equipe de Saúde Prisional e às equipes de saúde dos Centros de Especialidades
	Elaboração do Plano de Retomada da Atenção Ambulatorial e Especializada do Município
<b>15/07/2020</b>	Publicação do boletim epidemiológico de São Cristóvão Nº 14